

Soma'nın Ortaya Döktükleri

| EMEK - ENERJİ - EKONOMİ - TARIM RAPORLARI
| TÜRKİYE'NİN KÖMÜR TUZAĞI
| SOMA FACİASI SUÇ DUYURUSU



YEŞİLLER VE SOL
GELECEK PARTİSİ

Haziran 2014



Emek Raporu



Madenlerde mevcut durum

Türkiye de ölümle sonuçlanan maden faciaların da ilk sırada yer alıyor. Türkiye Ekonomi Politikaları Araştırma Vakfı'nın (TEPAV) 2010 yılında yayınladığı bir rapora göre dünyanın en büyük iki kömür üreticisi Çin ve ABD'de meydana gelen maden olaylarda Türkiye'den çok daha düşük çıktı. Çin'de milyon ton başına düşen ölüm sayısı 1.27 iken, aynı oran Türkiye'de 5 kat (7.22) fazla oldu.

- 54 binden fazla işçinin çalıştığı maden sektöründe son 18 yılda meydana gelen iş cinayetlerinde toplam 3 bin 98 işçi yaşamını yitirdi.
- Türkiye'de kömür ve linyit çıkarılan kayıtlı işletme sayısı 740.
- Son üç yılda faaliyete geçen kömür ve linyit çıkartılan işletme sayısı 43.
- İşçi güvenliği sağlanmadığı için ortaya çıkan facialarda madenlerin payı %13.4.
- Türkiye'nin kömür rezervi 2 milyar ton.
- Milyon ton taş başına düşen ölüm



sayısı Türkiye'de 7.10, Çin'de 4.08, ABD'de 0.03.

2013 yılında Soma madenlerinde iş cinayetleri ⁽¹⁾

Soma çok sık iş kazalarının yaşandığı ve kazaların adeta seri iş cinayetlerine dönüştüğü, 12 bin maden işçisinin çalıştığı bir bölgedir. Ruhsat hukuğu Türkiye Kömür İşletmelerine (TKİ) ait olan Soma Kömür İşletmeleri A.Ş. tarafından hizmet alım yolu ile işletilen Manisa İli Soma İlçesi Eynes mevkiiinde bulunan yeraltı kömür ocağında işçiler 3 vardiya halinde çalışma yapılmaktadır.

- Vardiyalarda yaklaşık 800 işçi ve toplamda da yaklaşık 3.000 işçi çalışmaktadır.
 - Facianın olduğu 13.05.2014 08:00 / 16:00 vardiyasında yaklaşık 787 işçi yeraltında tertip edilmiştir.
 - Ocakta göçertmeli ve dönümlü uzun ayak yöntemi ile üretim yapılmaktadır.
 - Faciayı tetikleyen yangın ocak hava girişinde meydana gelmiştir.
- Ölümlerin büyük bir kısmı kömürün ok-

sasyonu nedeniyle oluşan karbon monoksit zehirlenmesi sonucu oluşmuştur.

- Ocak havalandırması mekanik havalandırma ile sağlanmaktadır.

Facia sonrası kurtarma operasyonunda ciddi bir organizasyon bozukluğu yaşanmıştır

- Soma'da bu tür iş kazalarından kurtarılan işçilerin tedavisine dönük devlet tarafından yapılmış özel bir sağlık birimi bulunmamaktadır. Yanık Ünitesi de bulunmayanlar arasında yer almaktadır.

ILO Sözleşmesi ve Anayasa'nın 90. Maddesi

Her yıl Haziran ayı içerisinde Cenevre'de (Uluslar arası Çalışma Örgütü) ILO Genel Kurulu toplanır. Avrupalı sendikacılar bu toplantılara fazlaca itibar etmezken, çalışma şartlarının kötü olduğu Güney Afrika, Asya, Ortadoğu ülkelerinden sendikalar genel kurula daha fazla ilgi duyar. ILO genel kurulu ise, işçi temsilcileri, işveren temsilcileri ve hükümet temsilcilerinin katılımı ile gerçekleşir.

(1)

18 OCAK 2013- Manisa Soma'da Cenkeri Beldesi Eynes bölgesinde faaliyet gösteren Soma Kömür A.Ş.'ye ait yeraltı linyit ocağında akşam saatlerinde üzerine demir ayakların düşmesi ve iki demirin arasında kalması sonucu Fahrettin Başkan (53) yaşamını yitirdi.

26 ŞUBAT 2013- Manisa'nın Soma İlçesi'nde Darkale Köyü'nde faaliyet yürüten Uyar Madencilik şirketine ait linyit ocağında göçük altında kalan Harun Tufan (35), kaldırıldığı Soma Devlet Hastanesi'nde vefat etti.

7 MAYIS 2013- Manisa Soma'da, Ege Linyit İşletmeleri'nde çalışan Bilal Çınar (36), kullandığı iş makinesinin yüksek gerilim hatlarına çarpması sonucu elektrik akımına kapılarak hayatını kaybetti.

6 TEMMUZ 2013- Manisa'nın Soma İlçesi Eynes bölgesinde, Soma Kömür A.Ş.'ye ait ocaklarda çalışan işçileri taşıyan, İrfan Şahan'ın (49) kullandığı servis otobüsünün şarampole uçması sonucu şoför ve 2 işçi yaralandı. Yaralananlar hastaneye kaldırılırken bunların dışında kalan 13 işçi ise kazadan hafif sıyrıklarla kurtulmayı başardı.

12 TEMMUZ 2013- Manisa'nın Soma İlçesi Eynes bölgesinde, Soma Kömür A.Ş.'ye ait linyit ocağında, 260 metre derinlikte meydana gelen göçük sonucu Süleyman Gülşen (33) hayatını kaybetti.

1 AĞUSTOS 2013- Manisa Soma'da özel sektöre ait maden ocağında meydana gelen iş kazasında mekanize ayaklara sıkışarak yaralanan Ahmet Türk (33) yaşamını yitirdi.

3 EKİM 2013- Manisa'nın Soma İlçesi'nde özel sektöre ait linyit ocağında meydana gelen iş kazasında ağır yaralanan Ali Çetinkaya (29) hastaneye kaldırılırken yaşamını yitirdi.

20 EKİM 2013- Manisa'nın Soma İlçesi'nde Uyar Madencilik'e ait linyit ocağında meydana gelen göçükte kalan 28 işçi kurtarılarak hastaneye kaldırıldı. Hastanede tedavisi süren işçilerden Yunus Güçlü (49) kurtarılmadı.

29 KASIM 2013- Manisa Soma'da Soma Kömür A.Ş.'ye ait Cenkeri Beldesi bölgesinde bulunan linyit Ocağında, kolunu kömür bandına kaptıran Mustafa Asal (38) ağır yaralı olarak kaldırıldığı hastanede kurtarılmadı.

Kaynak,

Maden mühendisleri Odası • Çalışma bakanlığı yayınları •

Dev Madensin açıklamaları • Sendikal hareketin sorunları Ahmet Aşena • Türkiye Ekonomi Politikaları Araştırma Vakfı'nın (TEPAV) • Hürriyet gazetesi • Tük verileri



Hükümetlerle işveren temsilcileri genellikle ülkelerinde çalışma yaşamının iyi olduğunu, eksiklikleri de gidereceklerini ifade edip ILO sözleşmelerini de aşamalı olarak hükümetlerinin onaylayacağı sözünü veririler. Sendikalar, çalışma yaşamına dair olumsuzlukları belgeleriyle iyi anlatırsa, o ülke ILO'nun kara listesine girmekten kurtulamaz. Türkiye'nin sicili bu anlamda oldukça kötüdür. Defalarca kara listeye girmiş ülkeler arasındadır. Son yıllarda kara listeye girmiyorsa bunun nedeni, ILO'da Türkiye adına Türk-İş'in konuşuyor olmasıdır. Bir başka ifadeyle Türkiye ILO'da üçlü ittifakını kurmuş durumdadır.

Soma'da yaşanan maden faciasıyla birlikte ILO tekrar gündeme geldi. Çünkü madenlerde güvenlik konusu ile ilgili ILO'nun 176 numaralı "Madenlerde Güvenlik ve Sağlık Sözleşmesi"ni Türkiye hükümeti imzalamadı. Lübnan'dan, Zimbabve'ye 28 ülkenin imzaladığı sözleşmenin imzalanmamış olmasının nedeni, herkesin bildiği gibi, şirketlere maliyet yüklemek istememesinden.^[2]

Halbuki Türkiye, 155 No'lu "İş Sağlığı ve Güvenliği ve Çalışma Ortamına İlişkin Sözleşme"yi 2005 yılında, 187 No'lu "İş Sağlığı ve Güvenliğini Geliştirme Çerçeve Sözleşmesi"ni ise bu yılın başında imzaladı. Ancak imza atmak tek başına çözüm değil. Türkiye imzaladığı sözleşmelerin gereklerini aslında yerine getirmiyor.

Gerçek şu ki hükümet, ILO sözleşmelerini imzalamasa bile Anayasanın 90. maddesi gereği, uluslar arası sözleşmeleri uygulamakla yükümlüdür. Maalesef yıllardır hükümetler işçi hakları söz konusu olduğunda Anayasanın 90. maddesini uygulamayarak anayasal suç işlemektedirler.^[3]

Burada sorunun bir başka yönü de sendikal hareketin emeğin haklarını koruyup geliştirecek güce sahip olmamasındadır. Soma'da örgütlü Maden-İş gerektiği gibi bir toplu sözleşme yapmış ve bunun arkasında durmuş olsaydı madende çalışma koşullarının iyileşeceği muhakkaktır. Gerçek şu ki mücadeleci sendikalar iş yerlerine sokulmuyor. Patronla uzlaşan sendikalar iş yerlerinde usulen sözleşmeler imzalıyorlar.

[2]

İmzalayan ülkeler: Arnavutluk, Ermenistan, Avusturya, Belçika, Bosna Hersek, Botsvana, Brezilya, Çek Cumhuriyeti, Finlandiya, Almanya, İrlanda, Lübnan, Fas, Lüksemburg, Norveç, Peru, Filipinler, Polonya, Portekiz, Rusya, Slovakya, Güney Afrika, İspanya, İsveç, Ukrayna, ABD, Zambiya, Zimbabve

[3]

İLO neler getiriyor?

- Yerin altındaki tüm kişilerin isimlerinin ve muhtemel konumlarının her zaman (yani gün boyunca) doğru şekilde bilinmesi için bir sistem kurulmalı
- Güvenli ve sağlıklı çalışma ortamı koşullarının sağlanması açısından, madenin gerekli elektrik, mekanik ve iletişim sistemini de kapsayan diğer ekipmanlarla inşa edilmesini sağlamalı
- Madenin, işçilerin tayin edilen işleri kendileri ile başkalarının güvenli ve sağlıklarını tehlikeye atmayacak şekilde gerçekleştirmesine olanak sağlayacak şekilde düzenlenmesi ve çalışmasını sağlamalı
- Uygulanabilir durumlarda, yeraltındaki iş yerlerinin tümünden iki çıkış sağlanmalı, bu çıkışlar yüzeye ayrı ayrı çıkış noktalarından bağlanmalı
- İşçilerin maruz kalabileceği çeşitli tehlikelerin tespit edilebilmesi ve maruz kalınıyorsa bunun seviyesinin belirlenmesi için çalışma ortamının izlenme, değerlendirilme ve düzenli teftişi sağlanmalı
- Erişim izni verilen tüm yer altı çalışma mekanlarının yeterli havalandırması sağlanmalı
- Bir maden işletmesinin doğasına uygun şekilde, yangınların başlaması ve yayılması ile patlamaları önleyecek, tespit ve mücadele edecek tedbir ve önlemler alınmalı
- Bir yerde, işçi güvenliği ve sağlığına ciddi tehdit olması durumunda, operasyonların durdurulması ve işçilerin güvenli bir noktaya tahliye edilmesi garantiye alınmalı
- İşveren, her madende ayrı ayrı öngörülebilir tüm endüstriyel ve doğal afetler için acil müdahale planı hazırlamalı
- İşçilere, hem verilen iş, hem de güvenlik ve iş sağlığı konularında yeterli eğitim programları ve anlaşılabilir talimatlar sağlanmalı. Bu ücretsiz olmalı
- İşverenler riski kaynağında bertaraf etmek, güvenli çalışma sistemleri tasarlamak, kaza riskleriyle ilgili işçileri bilgilendirmek ve kaza olduğunda gerekli tıbbi yardıma ulaşmalarını sağlamak zorunda
- İşverenler sözleşmeyle kaza sonrasındaki sağlık ve kurtarma etkinliklerinin kalitesinden de sorumlu
- Sözleşme, hükümlerleriyle teknik kılavuzların hazırlanması, denetimlerin düzenlenmesi, denetimlere ilişkin gerekli yasal düzenlemelerin sağlanması ve kazaların etkili soruşturulması gibi yükümlülükler getiriyor.



Emek Alanının Mevcut Durumu

Sendikalar güçsüz ve etkisiz konumdadırlar

Gerek işçi gerekse kamu çalışanı örgütlerinin tamamı, üye sayılarından bağımsız olarak, güçsüz ve etkisiz konumdadırlar. Bunun son derece nesnel temelleri bulunmaktadır.

- Türkiye İstatistik Kurumu tarafından yayınlanan 2014 Şubat ayına ait istatistiklere göre, çalışma çağındaki nüfus 56.648.000 kişidir. İşgücü 27.824.000, istihdam ise 24.999.000 olarak verilmektedir.
- Bu rakamlar ilk önemli sorunun altını çizmektedir. Herhangi bir nedenle istihdam edilemeyen insan sayısı nüfusun yarısı kadardır. Bu işsiz insanlar, bir taraftan ucuz emek piyasasına vesile olurken, diğer taraftan emekçilerin işini kaybetmesi kaygısı ciddi bir tehdit oluşturmaktadır.
- Son verinin olduğu 2012 Aralık ayında zorunlu sigortalı olarak çalışan sayısı ise 11.939.620'dir..939'dır. Bunların işyerlerinin büyüklüğüne göre dağılımı ise şöyledir:
- 1 kişi çalıştıran işyerlerinde 547.224 kişi, 2-3 kişi çalıştıran işyerlerinde 996.209 kişi, 4-6 kişi çalıştıran işyerlerinde 1.137.264 kişi, 7-9 kişi çalıştıran işyerlerinde 827.801 kişi, 10-19 kişi çalıştıran işyerlerinde 1.661.075 kişi, 20-30 kişi

çalıştıran işyerlerinde 961.921 kişi, 30-49 kişi çalıştıran işyerlerinde 1.238.531 kişi, 50-99 kişi çalıştıran işyerlerinde 1.163.645 kişi, 100-249 kişi çalıştıran işyerlerinde 1.444.454 kişi, 250-499 kişi çalıştıran işyerlerinde 851.485 kişi, 500-749 kişi çalıştıran işyerlerinde 375.355 kişi, 750-999 kişi çalıştıran işyerlerinde 181.960 kişi, 1000 ve üzeri kişi çalıştıran işyerlerinde ise 552.696 kişi çalışmaktadır. Görüldüğü gibi sekiz milyon civarında çalışan 100 kişinin altında işçi istihdam eden işletmelerde bulunmaktadır. Bu işletmelerin toplamı ise 1.524.801 adettir.

Bu sayılar örgütlenmenin zorluğunu açıkça göstermektedir. Bir kişi çalıştıran beş yüz elli bin civarındaki işyeri dikkate alınmasa bile, 900 bine yakın işyerine ulaşılması gerektiği ortadadır. Yürürlükte olan toplu sözleşme sayısına baktığımız zaman tablonun vahameti açıkça ortaya çıkmaktadır.

- 2011 yılında yürürlükte olan toplu sözleşme sayısı 4.423 adettir.
- Bu toplu sözleşmeler sadece 28.435 işyerinde 1.037.565 çalışanı kapsamaktadır. Bir başka deyişle zorunlu sigortalıların sadece % 10'u toplu sözleşme ile korunmaktadır. Geriye kalan işyerleri ve çalışanlar ulaşmayı ve örgütlenmeyi beklemektedir. Bugünkü örgütlenme modeli ile bunun başarılmasının ne derece zor olacağı ortadadır.



Sendikal örgütlenmenin en önemli bölümünü oluşturan büyük işyerlerinde ise taşeronlaştırma sonrasında ortaya çıkan önemli bir zorluk bulunmaktadır. Aynı işyerinde farklı işkollarında kayıtlı farklı işverenlere bağlı olarak çalışan işçiler bulunmaktadır. Bu durum işçilerin bütünlüğünü ortadan kaldırmakta, klasik örgütlenmeyi imkânsız varacak derecede zorlaştırmaktadır.

Kamu işyerlerinde de benzer bir durum ortaya çıkmakta, aynı işyeri içinde benzer işleri yapanların bir kısmı memur bir kısmı ise işçi statüsünde görev yapmaktadır. Tümüyle farklı statüdeki bu iki farklı çalışan grubunu birden içermeyen etkin bir örgütlenme yapılabilmesi mümkün olmamaktadır.

Diğer yandan yukarıda verilen istihdam rakamları açık ve gizli işsizliğin ne derece büyüdüğünü göstermektedir ve bir başka gerçeği daha açıkça ortaya koymaktadır. Gençler arasında resmi rakamlara göre % 17 düzeyine yükselmiş olan işsizlik oranı artık sömürülmenin bile bir "şans" haline geldiğini göstermektedir. İş bulabilmek kadar o işi koruyabilmek de zorlaşmış, genç işçiler arasında sendikalaşma nedeniyle işten atılma korkusu yaygınlaşmıştır.

Kısaca özetlemek gerekirse, emek hareketi örgütlenmesi bugün 3 temel sorunla karşı

karşıyadır:

1- İşyerlerinin parçalanmasına bağlı olarak az sayıda işçi çalıştıran küçük ve orta ölçekli işletme sayısının çokluğu,

2- İstihdam oranlarının düşmesi ve artan işsizlik nedeniyle çalışanlar üzerinde oluşan baskı,

3- Çalışanların taşeronlaştırma vb. yöntemlerle parçalanması.

Bunlara neo liberal politikaların dayattığı, örgütlenmeyi engelleyen yasaların varlığı da eklendiğinde, örgütlenmek neredeyse imkânsız hale gelmiştir. Sendikalaşmanın işverenin lütfüne bağlı kaldığı bir dönemin nesnel koşulları oluşmaktadır. Lütuf kavramının kullanılması ağır bulunabilir, ama gerek özel sektördeki gerek kamu sektöründeki örgütlenmelerde işverenin veya hükümetin açık desteğiyle gerçekleştirilen sendikalaşmaların varlığı tüm konfederasyonlar için geçerli bir saptamadır. Kaldı ki Soma'daki faciada Maden-Sen sendikasının tutumu somut kanıttır.

İşçi veya memur statüsünde, farklı iş kolunda hatta farklı işyerinde çalışan tüm emekçileri ve işsizleri kapsayacak, geniş bir örgütlenmeye şiddetle ihtiyaç duyulmaktadır.

• Ne var ki, burada aşılması gereken bir başka sorun daha ortaya çıkmaktadır. Siyasal düz-

lemde giderek etkisizleşen temsili sistemin bir benzerini esas alarak, hiyerarşik bir yapıyla kurulmuş mevcut sendikal örgütlenme modelleri, yasal sınırlamalardan bağımsız olarak, böylesi bir çözüme olanak verecek durumda değildir.

• Bu nedenle tüm örgüt yapısının ve işleyişinin yeniden düzenlenmesi ihtiyacı kaçınılmaz olarak ortaya çıkmaktadır.

• Aşılması gereken son sorun ise eski dönemde çok önemli ve geliştirici bir rol oynamış olan sendikal kadroların konumudur. Yeni dönemin ihtiyaçlarını kavrayamayan kadrolar, kişisel hırs taşımasalar, 'fedakâr' bir biçimde çalışsalar dahi, yeni bir sıçrama yapılmasını nesnel olarak engelleyici bir rol oynamaktadır.

Sendikaların en güçlü dönemi geride kaldı

Emek hareketi kendisini güçsüzleştiren nesnel nedenler karşısında bazen Tekel direnişinde, SEKA direnişinde ve KESK'in zaman zaman ortaya koyduğu mücadelelerde gerçekten övgüye değer bir direniş ortaya koymakla birlikte güç kaybını engelleyemedi. Bu olumsuz sonucun ortaya çıkmasının nedeni



emek hareketinin kararsızlığı değildi. Esas neden bu nesnelliğin geri döndürülemez olması ve gelenekselleşmiş mücadele araçlarının bu nesnellığe denk düşmemesiydi.

•Emek hareketi en güçlü dönemini büyük işletmelerin görece yaygın, işsizliğin görece düşük olduğu dönemde yaşamıştı. İşletmeler, çok sayıda işçinin sendikal mücadeleye katılığı dönemlerde, bu insanları bugünkü gibi hızla işten çıkartmaya cesaret edemiyordu. Binlerce işçinin sokağa çıkması hükümetleri sarsıyor, politik dengeleri değiştirme potansiyeli taşıyordu. Yaygın emek mücadeleleri ya uzlaşarak ya da sert önlemlerle bastırılmak zorundaydı. Bu nedenle sendikal olmak hem iş güvencesi hem de daha iyi ücret anlamına geliyordu.

• İşyerindeki çalışanların ezici bölümü "mavi yakalı" kesimden oluşuyordu. İş güvencesinin görece yüksek olması nedeniyle bir kez üye olarak kazanılan işçi, neredeyse emekli oluncaya kadar aynı işkolunda hatta aynı işyerine çalıştığından, üye sıkıntısı çekilmiyordu. Bu nedenle eğitilmiş "beyaz yakalılar" ile bu kesim arasındaki mesafe, örgütlenme açısından çok bir anlam ifade etmiyordu.

• Bu dönemin emek örgütlenmeleri esas olarak işyeri ve işkolu düzeyinde organize oluyorlardı. Temsili demokrasiyi esas alan hiyerarşik

bir örgütlenme yapıları vardı ve söz konusu yapı dönemin koşullarına uygundu.

Teknolojik gelişmeler ve neo liberal uygulamalar, bu tabloyu alt üst etti ve geçmişte bıraktı. Üretim araçlarının ulaştığı gelişkinlik düzeyi, üretim için duyulan işgücü ihtiyacını dramatik ve geri dönülmez biçimde azalttı. Bu durum işletmelere, daha az sayıda ama daha eğitilmiş işgücüyle çalışma olanağı verdi. Başlangıçta bu nitelikte işgücü bulmanın zorluklarını yaşayan sermaye çözümü bu yeni işgücünü yetiştirmek için eğitimi yaygınlaştırarak buldu. Böylece geçmişin "beyaz yakalıları" hızlı bir "değer" kaybına uğradı. Mühendislik ve yazılımcılık gibi meslek sahiplerinin ücretlerinin dalgalanması bu gelişmelerin somut yansıması olarak ortaya çıktı.

Benzer bir gelişme kamu çalışanları alanına yaşandı. Sosyal devletin var olduğu dönemlerde kamuda çalışanlar iki ana kesimden oluşuyordu. Birinci kesimde yer alanlar devletin sınıfsal özünün somut ifadesiydiler. Yaptıkları iş otoritenin temsiline ilişkindi. Üniformalı veya sivil bürokratlar bu kesimde yer alıyordu. İkinci kesim ise eğitim, sağlık, sosyal güvenlik, ulaşım ve KİT'ler gibi kamu hizmeti niteliği taşıyan işlerde çalışanlardı. Bu kesimdeki emekçilerin özel sektör çalışanlarından tek farkı işverenlerinin devlet olmasıydı. Bu ne-

denle, ülkemizde geç ortaya çıkan bir talep olmakla birlikte, gelişmiş ülkelerde bu emekçilerin yaygın bir sendikal örgütlenmesi ortaya çıktı. Bu örgütlerin işçi sendikalarıyla hemen hiç bir farklılığı bulunmuyordu. Hatta bir çok ülkede aynı konfederasyon içindeydiler.

Sosyal devletin tasfiyesiyle birlikte bu ikinci kesimdeki emekçilerin durumu hızla değişti. İşçi statüsündeki çalışanlara paralel olarak iş güvencelerini, iktisadi imtiyazlarını hızla kaybetmeye başladılar. Yaptıkları işler özel sektör tarafından yapılmaya başlanınca statü imtiyazlarını da kaybettiler. Özelleştirmeler sonucunda bir yandan kamu çalışanı statüsünü kaybederken diğer yandan aynı işyerinde işçi statüsündeki insanlarla birlikte çalışmaya, işe girmek için bekleyen işsiz kesimlerin baskısını üzerlerinde hissetmeye başladılar. İşyerlerindeki homojen yapı ortadan kalktı. Örgütlenmeleri işçi örgütlenmelerine benzer biçimde hızla güç kaybına uğradı.

Şimdi gerek kamuda gerek özel sektörde, beyaz yakalıyla mavi yakalının yan yana çalıştığı, farklı işverenlere bağlı ve farklı işkollarında yer alan bir emek kesimiyle karşı karşıyayız. Bunun geriye döndürülmesi mümkün olmadığından yapılacak tek şey buna uygun bir örgütlenme yaratmaktır.

Ne Yapılmalı ?



Sendikaların tükenmişlik sendromu nasıl asılır?

Soma'da ortaya çıkan tabloya bakarsanız, emek en ucuz, çalışanların işsizlerle tehdit edilmesi, iş yerindeki sendika yöneticilerinin işveren tarafından belirlenmesi, işçi sağlığı ve işçi güvenliğinin usulen bile yerine getirilmediği, denetlemelerin önceden haber verilerek yapılması, şirketle siyasi iktidar arasın daki şaibeli ilişkiler, üç yüzden fazla işçi ölmesine rağmen, holding yöneticilerinin delilleri karartması, ihtimalinin göz önün de tutulmaması, taşeron şirketlerin iş cinayetlerinde tetikçi olduklarının kanıtlanması, ve sendikaların büyük bir bölümünün sistem içerisinde rol üstlenmesi, işçi cinayetlerinin taammüden hazırlandığının kanıtıdır. Anlaşıyor ki siyasi iktidar sermaye lehine rödovans sözleşmeleriyle yardım ve yataklık ediyor. Bütün bu olup bitenlerin gerçek nedeni ekonomide ki hileli büyüme şartlarının oluşturulmasıdır. Bu duruma müdahale edemeyen sendikal hareketin bildik yöntemlerle örgütlenme ve mücadele etme dönemi Soma cinayetinin den sonra eskisi gibi devam edemez.

Ne var ki, bugün en yakıcı ihtiyaç yeni bir sendikal politikanın ve mücadele anlayışı-

nin çerçevesinin oluşturulması ve hayata geçirecek adımların atılmasıdır. Bu nedenle hiçbir gerekçe emek hareketinin bugün içinde bulunduğu vahim durumdan çıkışın yollarını, buna kafa yoran tüm kişi ve kesimlerle birlikte kapsamlı olarak ele almak gerekliliğini ortadan kaldıramaz. Hızlı ve sonuç alıcı bir tartışmanın yapılması ve hemen harekete geçilmesi sağlanmalıdır. Somada ortaya çıkan durum dibe vuruşun kronik bir hale geldiğinin somut kanıtıdır.

Böyle bir tartışmanın sonuç alacak şekilde yapılabilmesi için, öncelikle her hangi bir sendika veya konfederasyonla sınırlı olmayan, tüm emek kesimlerini kuşatan bir sorunla karşı karşıya olduğumuzu kabul etmek gerekiyor.

Bütünleşik mücadele

Bütün bu koşullar tek bir çözüme işaret etmektedir. Yeni dönem emek örgütlenmesi statü, işkolu ve işyeri temelinde parçalanmış değil, tam tersine bütünleşik olmak zorundadır.

- Bu yeni örgütlenme gücünü tek tek işyerlerindeki, işkollarındaki üye sayısından değil farklı kesimlere, farklı sektörlerle ulaşabilmesinden alacaktır.



- Bu örgütlenmenin başlangıç noktası elbette işyerleri olacaktır. İşyeri, emekçilerin bir arada olduğu, aynı veya benzer sorunları yaşadıkları bir birim olarak vazgeçilmezdir. Ne var ki üyeliğini ve ilişkilerini işyerine çalışıyor olmakla, mücadelesini işyeri sorunlarıyla sınırlamayan bir örgütlenmeden söz edildiği de gözden kaçırılmamalıdır.

- Bu örgütlenme işyerindeki farklı statülerdeki tüm çalışanları kapsamalı, onların günlük hayatta karşılaştıkları her türlü sorunla ilgilenen bir yapıya sahip olmalıdır. Kamu işletmelerinde işçi-kamu çalışanı, özel sektörde işçi- teknik eleman ayrımı yapmamalı, dahası farklı işverenlere (taşeronlara) bağlı olarak istihdam edilenleri de işkolu ayrımı yapmadan kucaklamalıdır.

- İşsiz kalan veya iş değiştirerek farklı işkolunda çalışmaya başlayanlarla ilişki asla kesilmemeli, çalışanların bu nedenlerle örgütsüz kalmasına olanak verilmemelidir. Karar süreçlerinde tüm bu kesimler eşit sorumluluk sahibi olmalı, kararlar temsili yet ilişkileriyle değil doğrudan katılım yöntemiyle alınmalıdır. İşyeri ve işkoluna bağlı olmayan bir örgütlenmeden anlaşılması gereken budur.

Varolan sendikal örgütlenme modelinin bu ihtiyaca cevap vermekten uzak olduğu

açıktır. Emek hareketi var olan örgütlenme modeliyle dipten kurtulabilir mi sorusuna olumlu yanıt verenlerin, uzun bir dönemdir sonuç üretmeyen çabalarına devam etmeleri önünde hiç bir engel yoktur.

Esas sorun olumsuz cevap verenlerin ne yapacağıdır? Var olan duruma teslim olmaya devam edilecek midir, yoksa zorlu bir süreci göze alarak yeni bir denemeye başlanacak mıdır?

Böylesi bir girişimin yoluna kırmızı halı serilmeyeceği bellidir ama karşılaşılacak zorlukların var olan sendikal örgütlenme modelinin karşısına çıkan engellerden daha büyük olmayacağı da aynı derecede açıktır.

Mevcut yasaların bu tür bir sendikal örgütlenmeye izin vermediği ortada olmakla birlikte bu aşılamaz bir durum değildir. Dernekten vâkıfa kadar birçok yasal örgütlenme biçimi bu amaçla kullanılabileceği gibi, evrensel örgütlenme hakkı kapsamında fiili organizasyonların kurulması da mümkündür. Ülkemiz emek hareketinin yakın geçmişinde yer alan kamu çalışanları platformları bunun somut bir örneğidir. Bu örneğin tecrübesi günümüze taşınarak ilk adımları atabilmek mümkündür.

Bu yaklaşım mevcut örgütlenmelerin tasfiyesine yönelik bir öneri içermemektedir.

Tersine var olan örgütlenmeler yeni modelin denenebilmesi için güçlü bir imkân sunmaktadır. Özellikle kamu işletmelerinde aynı işyerinde işçi ve kamu çalışanlarının birlikte bulunuyor olması nedeniyle güçlü bir potansiyelden söz edilebilir. Bu potansiyelin kullanılması halinde güçlü bir hareketin ortaya çıkması kuvvetle muhtemeldir.

Bu yeni model bir yanıyla eskinin inkarı olmakla beraber eskinin birikimleri içinde gelişip büyümesi tümüyle imkansız gözükmemektedir. Özellikle kamu işletmelerinde var olan örgütlenmeler bu bakımdan umut veren özellikler taşımaktadır.

Kamu işletmelerinin birçoğunda "memur" ve "işçi" statüsünde çalışanlar birlikte görev yapmaktadır. İşçilerin bir kısmının işvereni devletken, önemli bir kısmı da taşeronlara bağlı olarak çalışmaktadır. Bir bölümü eğitilmiş, toplumsal yapının görece üst tabakalarından gelmekteyken diğer bölümü ise en yoksul kesimlerin çocuklarıdır. Bir başka deyişle yeni dönemin en belirgin özelliklerinin hemen tümünün ortada olduğu birimler olma özelliğini taşımaktadırlar. Bu anlamda yeni örgütlenme modellerini deneyebilmek için yeterli nesnel koşullara sahip gözükmemektedirler.



Diğer yandan kamu emekçilerinin sendi-
kalaşması oldukça yakın bir zaman önce
gerçekleşmiştir ve o dönemin taşıyıcı
kadrolarının bir çoğu halen aktif olarak
çalışmaktadır. Hiçbir yasal hakkın olma-
dığı söylenirken sendikal mücadeleyi fiili
örgütlenmelerle sürdüren ve bu güne ta-
şıyan bu kadrolar yakın tarihlerini henüz
unutmuş değillerdir. Klasik sendikalara
doğru dönüşmenin yarattığı hızlı eroz-
yonun tozlarının altında kalan bu değerli
tarihin yattığını hatırlamaları halinde yeni
bir sürecin taşıyıcı olmayı başarabilecek
bir potansiyele sahiptirler.

Bu avantajlara rağmen yeni bir örgütlen-
me modelinin ortaya konması, geliştiril-
mesi ve güçlendirilmesinin kolay olmadı-
ğı elbette bellidir. Ne var ki aynı derecede
belli ve bilinir olan bir başka gerçek de
denemeden hiçbir şeyin başarılamayaca-
ğıdır.

Dışarıdan bakınca bu denemenin muh-
temel başlangıcı çalışanlar arasında bu
fikrin yaygınlaştırılması olacaktır deni-
lebilir. İşyeri temelli talepler etrafında
örgütlü veya örgütsüz ayrımı yapmaksı-
zın tüm çalışanların katılacağı etkinlikler
gerçekleştirmek ikinci adım olarak öne-
rilebilir.

Özel sektöre bağlı işyerlerinde aynı aş-
malar hemen tamamı sendikasız olan
beyaz yakalılarla temas kurmak ve işyeri
sorunlarını birlikte tartışmak olarak ta-
sarlanabilir.

Kamu ve özel sektörde bir sonraki aş-
ma örgütlenmeyi bölgeselleştirmek ola-
rak kurgulanabilir. Ne var ki böyle bir
denemenin nasıl yapılacağı esas olarak
emekçiler arasında tartışılması gereken
bir konudur. Dolayısıyla ilk olarak yeni
bir emek örgütlenmesi fikrinin hayata
nasıl geçirilebileceği sorusunu ele alan
toplantılar düzenlenmesi ve bunların so-
nuçlarına göre yürünmesi makul gözük-
mektedir.

Yeni bir örgütlenme ihtiyacı duyan emek-
çiler mümkünse sendika şubelerinin ini-
siyatifiyle, değilse kendi inisiyatifleriyle
bu toplantıları hızla başlatıp yaygınlaş-
tırabilirler. Atılacak adımlar bu toplantı-
larda netleştirilir ve belirlenecek pilot iş-
yerlerinden başlayarak hayata geçirilme
çabası gösterilebilir

Bundan daha vahim olacak şey emek ör-
gütlerine yıllardır çöreklenmiş olan “pro-
fesyonel” sendikacıların kendi koltukları-
nı ve çıkarlarını korumak için yapacakları
kötü niyetli girişimlerin vereceği zarardır.

Bu tarz “sendikacılık” yapmaktan başka
bir şey bilmeyen kadrolar gelişmeleri en-
gellemek için işverenle işbirliği dahil her
türlü girişimi yapabileceklerdir.

Bütün bunlara rağmen görünen odur ki,
emek hareketinin küllerinden yeniden
doğabilmesi için cesaretle yeni deneme-
ler yapmaya başlamaktan başka bir çare
yoktur.

Emek hareketi bunu başarabilecek tarih-
sel birikime sahiptir.

Meselenin özü demokratikleşme

Sendikalar her ne kadar işçilerin - emek-
çilerin ağırlıklı olarak ekonomik çıkarlarını
savunsa da yeni dönemde daha politik ör-
gütsel tutum almak zorundadır. Meselele-
re sadece ücretleri açısından bakamazlar.
Demokratik bir anayasa olmadan demokra-
tik bir çalışma yaşamının olması mümkün
değildir. Bu nedenle, Türkiye demokratik-
leşmeden, örgütlenme özgürlüğü önünde-
ki engeller kalkmadan, sendikaların özgür
iradeleriyle güçlü toplu iş sözleşmeleri im-
zalamaları mümkün değildir.

Toplu sözleşmelerin sadece kendi ücretler-
le sınırlı olması dönemi de artık sona ermek

durumundadır. Sözleşmeler daha geniş toplumsal kesimlerin haklarını da gözeten toplumsal sözleşmeleri içermek zorundadır. İşsizlerin yurttaşlık geliri alması sendikali işçilerin sorunudur. Sadece ekonomik büyümeden pay almayı hedefleyen sendikal anlayış artık olamaz. Büyüyen ekonominin yarattığı tahribatlar aynı zamanda sendikaların da sorunudur. İşyerinin kullandığı enerji dahil, yarattığı ekolojik sorunlar dahil sendikaları doğrudan ilgilendirmelidir.

Sürdürülebilir bir yaşam için üretim

Sendikalar “üretelim de ne olursa olsun”un tarafı olamazlar. İnsanların esenliği maddi üretimle sınırlandırılmaz. Esenliğin maddi olduğu kadar toplumsal ve ekolojik boyutları da vardır. İşçisi-

nin hayatını ucuzlaştıran, emeği alınır-satılır bir metaya dönüştüren üretim süreçlerinden ne toplum ne de doğa için bir hayır beklemek olası değildir. İşçi ve doğa haklarını hiçe sayan bir üretim anlayışı kabul edilemez.

Siyasi iktidarlar hızlı büyüme için işin kolayına kaçtıklarından, İnşaatve Madencilik gibi sektörleri tercih edebilirler. Doğayı en fazla tahrip eden bu iki alan, aynı zamanda en fazla işçi ölümlerinin gerçekleştiği alanlardır. İnsana adaletli davranmayan sistem hayvana, doğaya adaletli davranamaz. Sendikalar bu nedenle işçi hakları kadar, doğanın haklarını, hayvan haklarını toplumsal sözleşmelerin de gündeme getirmek zorundadır. Sadece büyümeden pay alma odaklı sendikal anlayış tarihe karışmalıdır.





Ekonomi Raporu



Açmazdaki
Türkiye
Ekonomisi



Mevcut Durum

Açmazdaki Türkiye Ekonomisi

Soma'da meydana gelen maden faciası Türkiye ekonomik ve idari yapısının içine girmiş olduğu kriz koşullarının bir yansıması olarak karşımızda duruyor. Soma faciasını salt işgüvenliği ya da taşeron uygulaması gibi sebeplere bağlamak oldukça bir sığ yaklaşım olacaktır. Soma bundan çok daha geniş bir ilişkiler ağıyla anlaşılabilir. Temel faktör kanımca son 10 yılda Türkiye ekonomisinin içine sokulmuş olduğu büyüme patikasının nitelikleri. Temel strateji belgesi olan Vizyon 2023'e bakılırsa bu patika daha da genişletilmek istenmekte.

Soma'nın bir diğer ucu kurumsal yapıdaki çözülmeye geçiyor. Uluslar arası işgüvenliği ve çevre düzenlemelerinin imzalanmaması bir yana, varolan düzenlemelerin kadükleştirildiği bir dönemden geçiyoruz. Büyük projelerin ÇED süreci kapsamında çıkarılması (Mayıs 2013), maden işkolunda taşeronlaşmaya göz yumulması, imar usulsüzlükleri sadece birer örnek. Düzenleme eksik, uygulama ve denet-

leme sistematik değil, özel sektörün üzerinde sallanan Demokles'in Kılıcı gibi keyfi. Ve bu tesadüf değil, zira hükümetin içine girmiş olduğu tavır, bu düzenlemeleri "ekonomik büyümeyi" azaltacak engeller olarak gördüğünü hissettiriyor.

Peki bu ekonomik büyüme modeli sürdürülebilir mi? Sürdürülebilirlik 3 bileşenden oluşur.

i. Ekonomik sürdürülebilirlik: kısaca büyümenin sürdürülebilmesi için iç ve dış dengenin (cari denge) sağlanması gerekir.

ii. Toplumsal Sürdürülebilirlik: basitçe beşeri sermayenin kendini gerçekleştirecek imkanlara sahip olmasını gerektirir. Eğitime, sağlığa eşit erişim için adil bir gelir dağılımı vd.

iii. Ekolojik sürdürülebilirlik: doğal kaynakların ve müstereklerin kendilerini yenileyebilme kapasitesiyle dengeli biçimde kullanılması.

Türkiye'nin bırakın tümünde, herhangi bir bileşende sürdürülebilirliği ya kalamış olduğunu iddia etmek kolay değil.



Bu yapı ekonomik olarak sürdürülebilir değildir!

Türkiye ekonomisinin yapısal bozuklukları bulunmakta. Ekonominin büyürken cari açığı artırması kadim sorunlardan biri. Tek bir sorumlu bulmak mümkün değil ancak liberalleşen ve ihracata-odaklı sanayileşme politikasına henüz yeterince olgunlaşmamış bir ekonomik yapıyken 24 Ocak 1980 kararlarıyla geçilmiş olması önemli bir dönüm noktası. 1960 sonrası ithal-ikameci sanayileşme politikaları bir türlü ara ve yatırım malı sektörlerinin ülkede kurulmasını başaramamış, 1970'lerin sonunda Türkiye ekonomisinde başgösteren döviz krizi de bahane edilerek hazırlıksız bir biçimde dışa-açık sanayileşme dönemine girilmiştir. Bu da beraberinde büyürken ara ve yatırım malı ithalatının artması, yani cari denge sorununu doğurmuştur. 2011 yılında ara mal ithalatı toplam ithalatın %72'si, yatırım malı ithalatı %15.5'i sıradan vatandaşın tükettiği tüm ürünler (tüketim malları) ise toplam ithalatın yalnızca %12.3'üdür.^[1]

Mart 2014'te açıklanan son verilere göre cari açığın düzeyi, son dönemde 17 Aralık soruşturmalarına verilen hükümet tepkisinin finansal piyasalarda yarattığı güvensizlikten ötürü

ülkeye para girişinin durması sonucu azalmış, ancak GSMH'ye oran olarak 2012'de %6.2'den 2013 sonu itibarıyla %7.9'a yükselmesi engellenememiştir. Bu noktada, ekonominin görünümü açısından cari açığın düzeyden çok GSMH'ye oranın daha belirleyici olduğunun altını çizelim.

Hiçbir ülke uzun bir süre cari açık vermeye devam edemeyeceği gerçeğini ve cari açığın Gayrisafi Yurtiçi Hasıla'ya oranının 2013 sonu itibarıyla %7.9'a yükselmesiyle bugün geldiğimiz noktanın 1993 ve 2000 yıllarından daha vahim olduğunu da not edelim. Kronik cari açıklar ancak akılcı politikalarla bertaraf edilebilir, eğer yapılamıyorsa finansal krizler büyük ekonomik ve toplumsal maliyetler karşılığı bunu sizin adınıza yapar, 1994 ve 2001'de olduğu gibi. Cari açık oranının geldiği düzey itibarıyla, günümüzün sorusu gelecekte bir finansal krizin olup olmayacağı değil, ne zaman olacağı.

Bu yapı toplumsal olarak sürdürülebilir değildir!

Gelir dağılımı (2000 ortalarında birkaç yıl dışında) sürekli bozuluyor. Sosyal yardımlar, sağlığa, eğitime erişim nicelik olarak

artıyor ancak niteliksel sorunlar devam ediyor. Bu büyüme patikası işsizliğe çare bulamıyor. İşsizlik 2000 öncesi %7-8 düzeylerinden, ekonomik büyümenin hızlandığı 2002 sonrası dönemde ortalama %11'e yükselmiş vaziyette. İş sahibi "şanslı" kesimin içinde bulunduğu durum da hiç iç açıcı değil. Ücretlerin reel alımgücü artmıyor. Hanehalkı borçları hızla yükseliyor. Taşeronlaşma ve iş kazalarının hızlı artışı çalışma barışını tehdit ediyor.

Bu yapı ekolojik olarak sürdürülebilir değildir!

Türkiye ekonomisinin büyüme ile sorunları cari açıkla sınırlı değil ne yazık ki. Üretim ve tüketimin sebep olduğu ekolojik ayak izimiz ile sahip olduğumuz doğal kaynakların sağladığı biyokapasite arasındaki fark 1974'ten beri hızla artmakta. Buna biyokapasite açığı deniyor ve kapanması cari açıktan çok daha zor ve zaman istiyor. Küresel Ayakizi Ağı (Global Footprint Network) nin verilerine dayanarak bu dönemde ekolojik ayakizinin hızla artarken biyolojik kapasitenin ise hızla azaldığını görüyoruz.^[2]

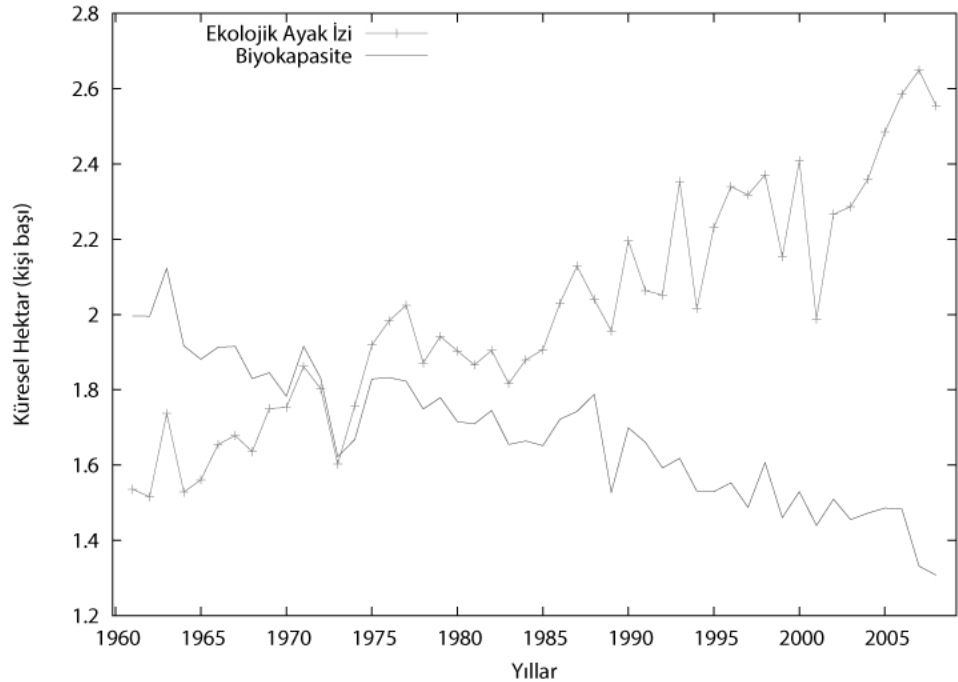


Son verinin ait olduğu 2008 yılında Türkiye'de kişi başına düşen ayakizi 2.55 iken kişi başına düşen biyokapasite sadece 1.3 küresel hektar. Bu sahip olduğumuzdan iki kat fazla tüketiyoruz anlamına geliyor. Peki sahip olmadığımızı nasıl tüketebiliyoruz?

Bu 2 yolla mümkün. İlki yurtdışında biyokapasite ithal etmek (Sudan ve Somali den Tarım İşletmeleri Genel Müdürlüğü'nün son yıllarda milyonlarca dönüm tarım arazisi kiraladığı haberlerde yer alıyor;^[3] ya da yurtdışından saman bile ithal etme durumuna düştüğümüz haberleri de hala hafızalarda). İkincisi de doğal kaynak stoklarını eritmek.

Balık stoklarını azaltmak istemiyorsak her yıl en fazla ne kadar tutmak zorunda olduğumuzu hesap edebiliriz. Bu sınırın üzerinde yapılan balıkçılığın zamanla denizde balık bırakmayacağını kestirmek zor değil. Doğanın sunduğundan (biyokapasite) daha fazla tüketmek (ayakizi) stokları azaltır ve sürdürülebilir değildir.

Şekil 1. Türkiye'nin Tüketim Ayak İzi ve Biyolojik Kapasitesi





2002 sonrası ekonomi politikalarının sürdürülebilirlik açısından bir değerlendirmesi

Açıklanan verilere⁽⁴⁾ dayanarak yaptığımız analizde 2003-2011 tarihleri arasında ekonomik büyümeyi sırtlayan 12 lokomotif sektör görüyoruz. Bunlar;

1. Ana metal ve fabrikasyon metal ürünleri
2. Elektrik, Gaz ve Su
3. Yapı (inşaat) ve Bayındırlık İşleri
4. Makine Ekipman Kiralama ve Diğer İş Faaliyetleri
5. Gayrimenkul Faaliyetleri
6. Kara ve Boru Hattı Taşımacılığı
7. Toptan ticaret ve ticaret komisyonculuğu
8. Perakende ticaret; kişisel ve ev eşyalarının tamiri
9. Tarım, Avcılık, Ormancılık ve Balıkçılık
10. Gıda ürünleri, içecek ve tütün
11. Tekstil ve tekstil ürünleri
12. Kamu Yönetimi ve Savunma, Zorunlu Sosyal Güvenlik

• Bu 12 sektör 2003-2011 arasındaki büyümenin %66'sını gerçekleştirmiş. Geriye kalan %34'lük büyüme diğer 23 sektör arasında paylaşıyor.

• İlk 6 sektöre bakarsak bunların çoğunun inşaat ve inşaatla ilgili fosil enerjiye bağımlı sektörler olduğunu açıkça görüyoruz: inşaat için demir-çelik, makine ekipman kiralama ve elektrik üretmek lazım; yapılan inşaat gayrimenkul faaliyetleri ve karayolu taşımacılığını beslemekte.

• Sorun şu ki, bu sektörler dışarıya aşırı bağımlı olduklarından (termik santrallerde üretilen elektriğin %55.8'i ithal edilen doğalgaz ve kömür ile yapılmakta; demir-çeliğin neredeyse tamamı yurtdışından ithal edilen hurda demir-çelik eritilerek üretiliyor), bu sektörlerin büyümesi demek ithalatın artması, yani cari açığın büyümesi demek.

• Yukarda belirtilen ilk üç sektör 2003-2011 döneminde cari açığa en fazla katkı yapan sektörler olarak karşımıza çıkıyor. 2013 yılında 100 milyar dolayında gerçekleşmiş dış ticaret açığının %56'sı enerji, %9'u hurda demir-çelik ithalatından kaynaklanmış.⁽⁵⁾

• Büyümeyi sırtlayan bu 12 sektör acaba ekolojik ayakızının ne kadarından sorumlu diye baktığımızda, bu sektörlerin cari açık kadar biyokapasite açığını da hızla artıran sektörler olduklarını görüyoruz. Toplamda 2.55 hektarlık ayakızının %80'i gibi önemli bir oranını bu 12 sektör yaratmakta. Diğer 23 sektörün payı sadece %20.

Bu veriler ekonomik büyüme patikamızın ekonomik, toplumsal ve ekolojik açıdan sürdürülebilir olmadığını gösteriyor. Peki 2023 Vizyon'u gibi oldukça iddialı hedefleri içinde barındıran strateji belgeleri, ve mevcut teşvik yasaları vs. ile sürdürülebilir bir yapıya kavuşabilecek miyiz? Bunu anlayabilmek için hedef ve araçları değerlendirmek gerekir.

Kısıtlar altında ezilmiş “Stratejik” Hedefler

Vizyon 2023 strateji belgesinde 2023 itibarıyla dünyanın en büyük 10. Ekonomisi olarak (şu an 17.), 500 milyar dolarlık ihracat (şu an 163 milyar dolar) ve kişi başına 25 bin dolar gelir (şu an 11 bin dolar civarında) hedeflenmiş. Bu hedeflere ulaşmak için birtakım stratejik sektörler belirlenmiş.

4- Kaynak: http://www.wiod.org/new_site/database/niots.htm de yeralan 1995-2011 dönemine ait Girdi-Çıktı tablolarından yararlanılmıştır.

5- <http://risk.gtb.gov.tr/istatistikler/istatistikler/dis-ticaret-istatistikleri/dis-ticaret-istatistikleri-ozet-tabloları>



Ancak büyüme-cari açık açmazının çözülmemiş olması politika yapıcılarının ellerini bağlamış olacak ki, ortada stratejik vizyon olarak tek unsur ekonomik büyümenin dış bağımlılığını azaltmak kalmış. Toplumsal ve ekolojik hedefler oldukça muğlak, hiç-bir bağlayıcılığı olmayan temenniler olarak metinlere girebilmiş.

2023 yılı hedefine Türkiye hangi sektörler eliyle ulaşmayı düşünüyor? Hangi sektörleri teşvik etmesi gerekir sorularına veren cevaplarda tek belirleyen ne yazık ki, cari açığın düşürülmesi. Bunun için hükümet 2011 yılında Girdi Tedarik Sistemi (GİTES) isimli bir strateji belgesi hazırladı. Amacı, sektörlerin ithalat bağımlılığını azaltmak, yerli üretimi teşvik etmek, böylelikle ekonomi büyürken cari açığın artmasını engellemek.⁶ Buna bir de 2012'de yürürlüğe giren Yeni Teşvik Yasası'nı eklemek gerekiyor.

Vizyon 2023 ve 2014-2018 dönemini kapsayan 10. Kalkınma Planı'nda stratejik sektörlerden bazıları, kömür madenciliği, yerli kömürle elektrik üretimi, yerli payının arttığı otomotiv, demir-çelik sektörleri. Bu sektörler aşağıda bir örneğini göreceğimiz üzere kamu kaynaklarıyla dolaylı ve dolay-

sız yoldan cömertçe teşvik edilen sektörler olarak karşımıza çıkıyor. Örneğin, elektrik üretiminde dışa bağımlılığın azaltılması amacıyla, "Elektrik Enerjisi Piyasası ve Arz Güvenliği Strateji Belgesi"nde "elektrik enerjisi üretiminde yerli kaynakların payının artırılması öncelikli hedeftir" denilmekte ve yerli kömüre ilişkin 2023 hedefi konulmaktadır. Söz konusu belgede, "bilinen linyit kaynakları ve taşkömürü kaynakları 2023 yılına kadar elektrik enerjisi üretimi amacıyla değerlendirilmiş olacaktır. Bu amaçla elektrik üretimine uygun yerli linyit ve taşkömürü sahalarının, elektrik üretimi amaçlı projelerle değerlendirilmesi uygulaması sürdürülecektir" ifadesine yer verilmesi dikkat çekici (TKİ, Kömür Raporu, 2013)

Vizyon denilince insanın aklına yüksek-teknolojili, katma-değeri yüksek, çevre ve istihdam dostu ürünlerde liderlik geliyorsa da durum bu değil ne yazık ki. O halde sormamız gereken soru: demir-çelikte dünya liderleri arasına girme hevesi, inşaata dayalı büyüme politikaları ne kadar gerçekçi ve akılcı? Bir başka deyişle, enerjide dışa bağımlı, demir cevheri bakımından fakir bir Türkiye demir-çelik üretiminde lider

olabilir mi, ya da olmalı mı? gibi bir sorgulama adında vizyon geçen bir belgede yer almamakta.

Demir-çelik üretmek için hurda demir-çeliğe ihtiyacımız var. Türkiye dünyanın açık ara en büyük hurda ithalatçısı (2009'da tüm hurdanın %15.7'sini ithal etmişiz). Buna 2013'te 10 milyar dolar ödemişiz.

Hurda demir-çelik elektrikli ark ocaklarında eritiliyor. Tüketilen toplam elektriğin %20'si gibi büyük bir oranını sadece demir-çelik sektörü kullanıyor.

Peki bu elektriği nasıl üretiyoruz? Çoğunlukla dışa bağımlı olduğumuz fosil enerjilerden. Toplam elektrik üretiminin %72'sinde kömür ve doğalgaz kullanıyoruz.⁷ Üretiminde kullanılan yerli kömürün %16.2 olan payını düşüğümüzde elektrik üretiminde dışa bağımlılık oranı %78 (55.8/72). Yakıt olarak ithal ettiklerimizin yanına bir de doğrudan elektrik ithalatı söz konusu. 2013 sonu geçici rakamlarına göre 6200 GWh net ithalat yapmak durumunda kalmışız.⁸ Elektrik enerjisi üretimi için ithal ettiğimiz yakıtlar ve doğrudan elektrik ithalatı toplamda cari açığın en önemli bileşeni.

6- <http://www.ekonomi.gov.tr/upload/B294AC88-D8D3-8566-45202AF6BBF47BA9/gitessunumu.pdf> • 7- Kaynak: TÜİK Enerji İstatistikleri. http://www.tuik.gov.tr/PreTablo.do?alt_id=1029

8- TEİAŞ (2014) <http://www.teias.gov.tr/YukTezviRaporlari.aspx>



Buna bir de enerjiyi en yoğun kullanan çimento sektörünü (toplam enerjinin yaklaşık %30'unu sadece çimento sektörü tüketiyor) eklediğimizde^[9] inşaatla dayalı büyüme politikalarının ülkeyi cari açık kapanına nasıl sürüklemiş olduğunu görebiliyoruz.

Özetle, 2002 sonrası dönemde öne çıkarılmış sektörlerin Türkiye'ye maliyeti çok ağır olmuş. 2002 yılında enerji ithalatının toplam ithalat içindeki payı %12'den 2013 yılında %22'ye yükselmiş,^[10] biyokapasite açığı 2002 yılında 0.76 küresel hektardan 2008'de 1.25'e çıkmıştır.

GİTES bu duruma çare olabilir mi?

GİTES'in en büyük eksikliği sektörleri sorgulamadan çözüm üretmeye çalışması. Vizyon 2023 uyarınca dünyanın en büyük 10 Demir-çelik üreticisi ülkesinden biri olma hedefi^[11] Türkiye'nin sahip olduğu kaynakların gerçekliğiyle ne ölçüde örtüşüyor? gibi sorgulamalara gitmeden varolan yapıyı veri kabul ediyor ve bir yanda yaptığını öteki eliyle bozuyor.

Hurda demir-çeliğe aşırı bağımlılığı azalt-

mak adına önerdiği Çin'in yaptığı gibi yurtiçi madencilik teşvik etmek ve yurtdışından maden satın alınması. Tarım alanında da düşen biyokapasiteyi karşılamak adına Tarım İşletmeleri Genel Müdürlüğü'nün (TİGEM) 2012 ve 2013'te Afrika'dan kiralandığı tarım arazileri halen hafızalarda. Bir not olarak, bu pratiğe toprak kapatma (land grabbing) denmekte ve dünyanın en önemli toplumsal yaralarından biri olmaya aday bir pratikten bahsediyoruz. Ayağını yorganına göre uzatmayı beceremeyenlerin siyasi ve askeri olarak karşı karşıya gelebileceği mecralar hızla artıyor.

Enerjide dışa bağımlılığı azaltmak için yerli kömür ve yerli kömürle çalışan termik santraller teşvik ediliyor. Çözülen kurumsal yapı içinde böyle bir hedef birçok toplumsal ve ekolojik soruna yol açıyor. Soma özelinde, taşeronlaşmanın yasak olduğu bir işkolunda buna göz yumulması ve genelde emek ve çevre standartlarından feragat etme pahasına bu büyüme patikası nereye kadar sürdürülebilir?

Bu noktada sorunların özünde yeralan yerli kömüre verilen teşviklere bir göz atalım.

Kömür madencilik sektörüne verilen teşvikler^[12]

GİTES'in stratejik olarak belirlediği madencilik de içinde bulunduğu sektörleri teşvik etmek amacıyla hükümet 2012 Haziran'ında yeni teşvik yasasını (2012/3305) yürürlüğe soktu. Yeni teşvik yasası 4 ayak-tan oluşuyor.

- 1- Genel Yatırım Teşvik planı
- 2- Bölgesel Yatırım Teşvik planı
- 3- Büyük Ölçekli Yatırım Teşvik planı
- 4- Stratejik Yatırım Teşvik planı

Şehirler gelişme durumlarına göre 6 gruba ayrılmış (örneğin İstanbul 1., Van 6. bölgede), teşvik miktarları ve şartları az gelişmiş bölgelere gidildikçe artıyor.

Kömür arama, çıkarma ve kömürlü termik santral yatırımları Bölgesel Yatırım Teşvik planı uyarınca teşvik edilmekte.

Ancak madencilik bakanlıkça Öncelikli Alan olarak seçildiğinden, kömür madencilikine yatırım 1. 2. 3. 4. bölgede de yapılırsa

5. Bölgeye sağlanan kolaylıklardan faydalanabilme hakkı tanınmış.

Kömür teşvikleri içinde linyitin ağırlığı fazla. Toplam 48 başvurunun 39'u linyit ma-

9- <http://www.enerjidergisi.com.tr/haber/2012/10/cimento-sektoru-surdurulebilir-buyumeyi-enerji-yatirimlariyla-destekliyor>

10- <http://risk.gtb.gov.tr/istatistikler/istatistikler/dis-ticaret-istatistikleri/dis-ticaret-istatistikleri-ozet-tabloları> • 11- http://www.tubitak.gov.tr/tubitak_content_files/vizyon2023/Vizyon2023_Strateji_Belgesi.pdf

12- Çalışmanın bu bölümü Kemerburgaz Üniversitesi Öğretim Üyesi Sevil Acar ve UNDP Bratislava Bölge Merkezi ekibinin ortak çalışmasından alınmıştır.



denciliği için yapılmış. Soma linyit maden-
lerince zengin olan bir bölge. Yeni teşvik
yasasıyla 2012'yle beraber linyit yatırımları
için teşvik başvuruları artmış. 2012-13'de
toplam 16 firma teşviğe başvurmuş.

Peki bu firmalar teşvik kapsamında ne gibi
ayrıcılıklardan ve destekten faydalanmış?
Yukarda da dediğim gibi 3. Bölgede yeralan
Manisa-Soma'da kömür yatırımı yapsanız
dahi, devlet sizi 5. bölgedeki Adıyaman'da
bu yatırımı yapmışsınız gibi değerlendirir-
yor.

5. bölge ayrıcalıkları ve destekleri şöyle:⁽¹³⁾

a- Gümrük vergisinden muafiyet: maden-
lerde kullanılacak araç-gereç vergisiz ithal
edilebilir.

b- KDV İstisnası: Yatırım amaçlı kullanı-
lacak ithal ya da yerli üretim araç-gereç
alımları KDV siz yapılabilmekte.

c- Vergi İndirimi: belirli şartlar sağlandık-
tan sonra firma sahiplerinin ödeyeceği Ge-
lir ve firmaların ödeyeceği Kurumlar vergi-
sinde indirim sağlanabilmekte.

d- Sosyal Sigorta Primi Desteği (işveren
payı için): 7 yıl boyunca işveren payını dev-
let ödemekte.

e- Arazi Tahsisi: bu madencilik harici teş-
vikler için geçerli galiba. Mesela Organize
Sanayi Bölgesi'nde bedava arazi tahsisi
fabrika açanlara uygulanabilecek bir teş-
vik.

f- Faiz Desteği: yerli bankalardan alınacak
krediler için ödenen faizin %5'ini, yabancı
finasörlerden kredi alındığında ödenecek
faizin %2 sini devlet karşılıyor.

Yukarda listelenenler dolaysız teşvikler
olarak değerlendirilebilir. Hükümetin yok-
sul ailelere kömür dağıtım politikası ile
kömür üreticilerine önemli boyutlara ula-
şan dolaylı bir destekten bahsedilebiliriz.
Bakanlar Kurulu Kararları gereği, 2003
yılından itibaren Sosyal Yardımlaşma ve
Dayanışma Genel Müdürlüğü ile beraber
"Fakir Ailelere Kömür Yardımı" faaliyetini
yürütmektedir. Bu kapsamda 2 milyonu
aşkın haneye en az 500 kg. olmak üzere,
9 yıllık döneminde toplam 15,2 milyon ton
kömür teslimatı yapılmıştır.⁽¹⁴⁾

Artarak devam eden bu yardımlar maden
firmalarının çıkardığı kömüre önemli bir

talep yaratmakta. Yıllar itibariyle yardımlar
aşağıdaki tabloda gösterilmiştir.

Peki bunun kamuya maliyeti (dolayısıyla üreticilere sağladığı gelir) ne kadar?

Sayıstay raporlarında Türkiye Taşkömürü
Kurumu (TTK), Türkiye Kömür İşletmeleri
(TKİ) ve Elektrik Üretim Ananım Şirketi'nin
(EÜAŞ) bilançolarına yansıyan görev zarar-
larının büyük oranda fakir ailelere dağıtı-
lan kömürden kaynaklandığı belirtilmiş.

Soma A.Ş. bir yüklenici firma olarak TKİ
adına üretimde bulunuyor. Hükümet
TKİ'den aldığı kömürü yoksul ailelere da-
ğıtıyor. Bunlar TKİ'nin bilançosuna "Görev
Zararları" olarak işleniyor. Hazine'den alı-
nan verilere göre TKİ'nin görev zararları
2011 yılında 225 milyon TL (2011 GSMH'nin
%0.02 si, 2004 te %0.01; 8 yılda oran iki
katına çıkmış). TTK ile beraber bu oran
GSMH'nin %0.06'sına ulaşıyor ki, maden
sahibi sayısının azlığı gözönünde bulundu-
rulduğunda oldukça önemli bir destekten
bahsetmek mümkün.

Sosyal Güvenlik Kurumu verilerine göre
kok kömürü ve linyit işletmeleri sayısı 724.
Buralarda 54.581 işçi çalışıyor. İşçilerin 37

13- Kaynak: Ekonomi Bakanlığı. <http://www.ekonomi.gov.tr/index.cfm?sayfa=EE4E7DE2-D8D3-8566-4520C9A5A5C65EAD>

14- Kaynak: Türkiye Kömür İşletmeleri (2013), 2012 Yılı Türkiye Kömür Sektörü Raporu. http://www.enerji.gov.tr/yayinlar_raporlar/Sektor_Raporu_TKI_2012.pdf

Yatırım Alanı	Sermaye tipi	Yıl	Teşvik başvurusu	Söz verilen yatırım miktarı (Million TL)	Söz verilen istihdam miktarı
Linyit Kömürü madenciliği	TOPLAM		39	592	6.406
	Yabancı		1	3	31
		2006	1	3	31
	Yerli		38	590	6.375
		2004	9	43	776
		2005	5	12	162
		2006	3	4	67
		2007	1	1	30
		2009	1	1	60
		2011	3	9	95
		2012	9	351	2.376
		2013	7	169	2.809
Taşkömürü Madenciliği			7	1.543	2.420
	Yerli				
		2005	4	138	1.770
		2012	1	4	20
		2013	2	1.402	630
Turba Kömürü madenciliği					
	Yerli		2	18	65
		2004	1	0	20
		2010	1	18	45
2004-2013 TOPLAM			48	2.153	8.891



bininin aralarında Soma'nın da bulunduğu linyit işletmelerinde çalıştığı belirtiliyor. Soma'da 2009 itibarıyla Manisa iline kayıtlı 26 işletmede 11973 kişinin çalıştığı belirtilmekte.⁽¹⁵⁾

Özetle

Özet olarak, AKP döneminde büyümeyi sırtlamış olan sektörler cari ve biyolojik kapasite açığı sorunlarını artırmış, ilkinde cevap olarak hazırlanan GİTES gibi planlar ise (enerjide dışa bağımlılığı azaltmak için kömürü teşvik edip, maliyetleri düşürmek için çevre ve emek standartlarının düşürülmesine ses çıkarmayarak) ülkeyi ekolojik ve artan işsizlik ve iş kazaları gibi toplumsal birçok sorunla karşı karşıya getirmiştir.

Bu noktada Türkiye'de gerçekten bir enerji açığı sorunu var mı yok mu diye düşünmek gerekiyor. Büyümeyi enerjiyi hoyratça harcayan sektörlerle havale eden anlayışı sorgulamadan bu soruya hakıyla cevap veremeyiz. Bu yapıyı sorgusuz sualsiz kabul etmek demek, bu elektriği üretmek için 50'yi aşkın büyük termik (yerli kömürle çalışanları teşvik kapsamında), 3 nükle-

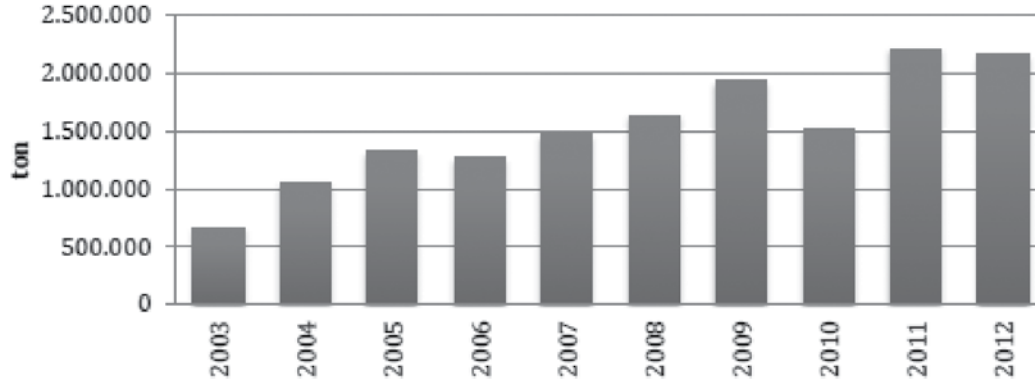
er santral, sayısız küçük HES'in kalkınma adına dayatılmasına razı göstermek anlamına gelir.

Üstteki veriler ışığında Türkiye'nin daha fazla elektrik (dolayısıyla kömür, kayagazı vs.) üretimine değil, ürettiği elektriği daha akıllıca kullanmaya ihtiyacı olduğu açıktır.

Ekonomiyi büyütme sanıldığı kadar zor bir iş değildir. Hele hele kurumsal yapının ve düzenlemelerin büyüme uğruna istendiği gibi kolayca eğilip bükülebildiği bir ülkede hiç de zor değil. Gelişmiş dünyanın büyük kesiminde ekonomik kriz şartlarının devam ettiği ve büyümenin yavaşladığı doğrudur. Ancak oralarda kimsenin aklına büyümeyi canlandırmak adına son kalan ormanları kesmek, işveren maliyetlerini düşürmek için taşeron sistemini getirmek gelmiyor, daha doğrusu gelemiyor. İnsanları madenlerde, tersanelerde ölüme gönderen, doğayı katleden bir yapı içinde büyüme bir marifet değil. Zira sürdürülebilir değil.

Kamunun uhdesindeyken 140 dolara mal edilebilen bir ton kömürün özel sektör elinde nasıl 24 dolara üretilebildiği "mucizesi"ni okumak haliyle herkesi şaşırttı

ve öfkelenirdi. İşçi güvenliğinden, doğanın haklarından fergat edilmeden bunun mümkün olamayacağı gerçeğini görmek hiç o kadar zor değil. Etrafımız böyle ürün ve hizmetlerle çevrili. Dünyanın birçok yerinde ortaya çıkan "Adil Ticaret" (Fair Trade) hareketleri bunları yıllardır söylemekte. İstiklal caddesinde yağmur yağdığında 5 TL'ye şemsiye alabilmek büyük kolaylık ancak Çin'in ortasından İstiklal caddesinde elinize ulaşana kadar işin içine giren herkesin kar ettiği bu yolculukta emeğin ve doğanın haklarının yenmemiş olması çok küçük bir olasılık. Haliyle, küresel ekonomik işleyişin de sürdürülebilir olmadığını açık biçimde görüyoruz. Dünya ticaretini denetleyen Dünya Ticaret Örgütü düzeyinde değiştirilmesi gereken çok şey olduğu açık. Ancak her ülkenin kendi derdine düştüğü bu küresel kriz şartlarında fiyatların "gerçek maliyetleri" yansıtacak şekilde uluslar arası anlaşmalar eliyle düzeltilebileceğini ummak ise, ne yazık ki, fazlasıyla iyimser olur. Hatta ABD-AB, ABD-Doğu Asya ülkeleri arasında imzalanmak üzere olan ikili ticaret ve yatırım anlaşmaları, küresel sorunlara küresel çözümlerin başka bahara kaldığının en iç karartıcı delilleri.



Nüfus artışıyla paralel olarak her anlamdaki kıtlığın arttığı dünyamızda fiyatların artmasını son derece normal karşılamamız, fiyatların ucuzlaşmasının hayatların ucuzlaşması anlamına geldiğini anlamamız gerekiyor. Fiyatları düşürebilecek tek güç teknolojik gelişmenin ise dalgayı tersine çevirebilmesine imkan yok. Fiyatların artması ortalama bir tüketicinin daha az tüketmesi anlamına otomatik olarak gel-

mez. Servetlerin hızla arttığı, milyarlar listesinin her geçen yıl kalabalıklaştığı dünyamızda yeterli alım gücünün olduğunu ancak bunun giderek daha az cepte yoğunlaştığı bir gerçek. Bu da bizi gelir paylaşımının adaleti konusuna getirir ki, gelirin adil paylaşıldığı bir ülkede 1000 TL'lik asgari ücret olamayacağı için 28 dolara kömür de üretilmeyecektir.



Ne Yapılabilir ?

Üç aşamalı olarak tasarlanan Vizyon 2023'ün hedefleri radikal biçimde revize edilmelidir.

- Madencilik ve fosil enerji yatırımlarına verilen devlet desteği derhal kaldırılmalı, bu ve benzeri doğal kaynak-yoğun sektörler kademeli olarak bir plan dahilinde küçültülmelidir.

- Demir-çelik, çimento ve enerji üretiminde dünya liderleri arasına girme hedefinden vazgeçilmelidir. Enerjide dışa bağımlı bir ülkeyi enerji-yoğun sektörlerde değil, daha az doğal kaynağa dayalı, istihdam ve doğa dostu katma-değeri daha yüksek sektörlerle büyütmek mümkün. Bu sektörlerin hangileri olduğuna dair çalışmalar kolayca yapılabilir, ve zaten halihazırda birçok çalışma mevcut.

- 2016-2019 arasındaki ikinci aşamada termik santrallerin tasfiyesine başlanmalı, gerçekçi bir süreç içinde %100 Yenilebilir Enerji'ye geçiş hedefi konulmalıdır.

- Salt ekonomik büyüme hedefi toplumsal ve ekolojik sürdürülebilirlik ilkeleriyle genişletilmeli, toplumsal ya da ekolojik sürdürülebilirlikle çelişen hedefler revize edilmelidir.

Türkiye'deki tüm kömür madenciliği faaliyetleri ILO 176 no'lu ve benzeri sözleşmeleri imzalanıp, mevzuat ve etkin denetim mekanizmaları işlerlik kazanana kadar durdurulmalıdır.

- Ancak unutulmamalıdır ki, sözleşmelere imza atmak uygulandıkları anlamına gelmemektedir. Örneğin, çevresel kuralların sıklığı (stringency) ve varolan kuralların ne ölçüde dayatıldığına (enforcement) ilişkin özel sektör firma sahipleri arasında Dünya Ekonomik Forumu (WWF-Executive Opinion Survey 2013) tarafından yapılan bir anket çalışmasında, Türkiye çevresel düzenlemeler konusunda 145 ülke arasında 85. sırada iken, çok eksik olduğu aşikar olan, düzenlemelerin ne kadar ciddiyetle dayatıldığına ilişkin listede 145 ülke arasında 67. sırada.¹⁶ Yani çevre konusunda hem düzenleme yetersiz, hem de varolan doğru dürüst uygulanmıyor.

- Düzenlemelerin ciddiyetle uygulanabilmesi sözleşmeye imza atmaktan çok daha zor. Bu bütün kurumsal ve idari yapının reforme edilmesini gerektirecektir, ancak başka da bir çözüm yolu yoktur.

AKP'nin yoksul ailelere ısınma yardımı adı

altında aynı olarak yaptığı yardım nakdi yardıma dönüştürülmelidir. Kömür dağıtımı durdurulmalı, kömür bedeli ailelere verilmelidir.

İşsiz kalacakların ve halihazırda işsiz olanların istihdamı için birçok politika uygulanabilir. Örneğin,

Acilen devlet ve özel sektör eliyle işsizliğin yoğun olduğu bölgelere özgü plan ve projelerden sorumlu olacak bir İstihdam Bakanlığı kurulmalıdır. AKP öncesi %6-7 dolayındayken 2003 sonrasında %10'u geçen işsizlik sorununa köklü çözümler bulunmalıdır.

Daraltılacak madencilik, fosil enerji, çimento, inşaat, karayolu taşımacılığı gibi sektörlerdeki istihdam kayıplarının önüne geçmek için devlet ve özel sektör kaynaklarıyla istihdam yaratılmalıdır. Soma ve benzeri yerlerde kamu kaynaklarıyla ya da özel sektör eliyle doğa ve istihdam dostu yeşil yatırımlar teşvik edilebilir. 2000 sonrası, Türkiye genelinde hızla gerileyen tarım sektörü uygun politikalarla yeniden canlandırılabilir ve onurlu bir geçim kaynağı kaynağı haline getirilebilir.

Bu projelerin hayata geçirilebilmesi için Türkiye'nin yeterli mali gücü bulunmaktadır. Milli araba, milli uçak, tank üretmek için milyarlarca TL harcayabileceğini duyuran hükümet için bu tesisleri kurmak, işini kaybeden işçileri eğitime alarak istihdam sağlamak hiç de imkansız değildir.







Tarım Raporu



Soma ve
Küçük
Çiftçilerin
Başına
Gelenler...



Mevcut Durum

14 Mayıs'ta gerçekleşen Soma faciası görmezden gelinen bir gerçeği yeniden gündeme taşıdı. Soma maden ocağında ölen işçilerin çoğu tarımdan ayrılan çiftçilerdi. Facianın, Dünya Çiftçiler Günü'nde yaşanması da trajedinin bir başka acı yönünü ortaya koydu.

Facianın hemen ardından Türkiye Ziraat Odaları Birliği'nden yapılan açıklamada, tarımdan geçimini sağlayan çiftçilerin, ailelerinin ihtiyaçlarını karşılamak için maden ocaklarında, inşaatlarda çalışmak zorunda kaldıkları belirtiliyordu...

Bir söylenceye göre, Sumak adlı bir yerleşim biriminde yaşayanlar şiddetli bir deprem sonrasında, şu anki Soma'nın bulunduğu bölgeye yerleşmişlerdi. Bölge geçimini tarımdan sağlıyordu ve buraya yerleşenler yasadıkları yere "ilk damıtılan ve içinde anason bulunmayan rakı" anlamına gelen "soma" adını vermişlerdi. Daha sonra Soma'nın adı, yörenin kaliteli tütünlerini üretmesiyle anılmaya başladı. Ta ki, 80'li yıllarda yabancı tütün ekimine izin verilmesine kadar...

Burada tütün ekimi yapan çok uluslu şirketler için Tütün Yasası'nın çıkarılması ve tütünde liberal bir piyasanın kurulması çok önemliydi. Bu nedenle Uluslararası Para Fonu (IMF) 2000'li yıllarda ekonomik krizle köşeye sıkışan Türkiye'ye, kendi temsilcisi Juha Kahkonen aracılığıyla şu mesajı iletliyordu: "Tütün Kanunu çıkmadan para yok!"

2002'de çıkan Tütün Piyasası Yasası, destekleme alımlarını kaldırıyor ve tütün tarımı serbest olan ilçeler dışında kalan yerler dışındaki tütün fidelerinin sökülüp yok edilmesini öngörüyordu. Yasaya göre üretici, tütününü, yazılı sözleşme veya açık artırma yöntemiyle alıp satacaktı. Bu kararlar, tütün üreticisini çok uluslu sigara şirketlerin eline bırakıyordu.

Yasa çıkarıldıktan ve Tütün ve Alkol Piyasası Düzenleme Kurumu kurulduktan sonra TEKEL özelleştirildi ve tütünde destekleme alımları kaldırıldı. Sonuç: 2002'de Türkiye'de 410 binden fazla üretici, yılda ortalama 160 bin ton tütün ekerken 2012 rakamlarına göre, tütün üretici sayısı 70 binin altında ve



yıllık üretim 90 bin ton kadar⁽¹⁾. Ve Türkiye ürettiğinden fazla tütünü ithal ediyor.

Soma'da tütün tarımını bırakmak zorunda kalan bazı çiftçilerin, zeytinciliği denedikleri ancak yeterince gelir elde edemedikleri anlatılıyor. Tam da bu sırada tarım alanları Türkiye Kömür İşletmeleri tarafından kamulaştırılmaya başlıyor ve göç yoluna düşmeyen çiftçilere madenlerin karanlık yollarından başka seçenek kalmıyor.

Soma çevresinde kıl keçisi yetiştiren orman köylüsü ise başka bir karar nedeniyle gelirinden oldu. Ormanlara zarar verdiği iddiasıyla kıl keçisinin yasaklanması üzerine, hayvancılığı terk etmek zorunda bıraktılar. Oysa kıl keçileri kontrollü otlatıldığında ormanlara zarar vermek bir yana yenilenmesini sağlayabilirler. Hayvancılığı terk etmek zorunda bırakılan pek çok köylü de para kazanabilmek için madenlere yöneldi.

Soma'da meydana gelen felaketin ardından geride kalan ailelerin söyledikleri de son 10-15 yılda yaşadıklarını özetliyor:

"Tütün birkamadılar, domates bırakmadılar, çiftçiliği öldürdüler, üretecek ne bi-

raktılar ki; madende mecburen çalışıyorlardı."

Soma'daki acı tablo, tüm Türkiye'de yaşananların bir yansıması... Buzdağı'nın kamuoyu tarafından yeni yeni fark edilen yüzü... Buzdağının altındaysa, tüm Türkiye'de yok olmaya yüz tutmuş küçük çiftçilik ve yüzyılların deneyiminden süzülüp gelen toprak ve tohum kültürü var.

Türkiye tarımındaki durumu anlatmaya geçmeden önce tarımın tarifini yapmakta yarar var: Tarım, bitkisel üretimle hayvan yetiştiriciliğinin bir arada yapıldığı işin adıdır. Başka bir deyişle, hayvan dışkılarının bitkisel üretimde, bitkisel üretimin insan ve hayvan beslenmesinde gıda olarak kullanılması tarımı var eder. Bağımsız kılar. Hayvan yetiştiriciliğiyle bitkisel üretim birbirinden ayrıldığı oranda çiftçi, suni gübre, mazot vs. girdi temin edici şirketlere bağımlı olur. Kimyasal girdiler kullanıldığı oranda ise toprak kirletilir, su kullanılmaz duruma gelir.

Bu anlamda tarım, sadece bir üretim kaynağı olmadığı gibi, gıda ürünü de herhangi bir iktisadi mal değildir. Tarım farklı bir ekonomik birim, başlı başına bir yaşam bi-

çimi ve özgün bir toplumsal sistemdir.

Toprağın Üstü, Altından Daha Değerli!

Soma'nın kuzeybatısında, Kaz Dağları'nın beslediği Çanakkale ve Balıkesir'deki tarım toprakları bir süredir altın madenciliği girişimlerinin tehdidi altında.

Ancak sadece toprak, su varlığı, biyolojik çeşitlilik ve muhteşem peyzaj değil, rakamlar da, toprağın üstünün, altından çok daha değerli olduğunu kanıtlıyor:

Altın madenciliğinden 10 yıllık çalışma sonunda elde edilmesi planlanan gelir 40 milyar dolar. Bölgede tahıl, sebze, meyve, zeytin, zeytinyağı, çam fıstığı gibi bitkisel ürünlerle birlikte hayvansal ürünlerden elde edilen yıllık gelir ise 7,5 milyar dolar. Bu, 10 yılda 75 milyar dolar ediyor. Bunun anlamı ise şu: 10 yılın sonunda altın madenciliğinden elde edilecek gelirin yaklaşık iki katı Kaz Dağları'nın bereketli topraklarında yapılan tarımdan elde edilecek. Üstelik çiftçiler işsiz kalmayacak, inşaatlarda, madenlerde çalışmak zorunda kalmayacak, bildikleri işi yapmaya, gıda üret-



meye devam edecekler.^[2]

Altın madenciliği nedeniyle Kaz Dağları'n-da yaklaşık 400 bin ton siyanür kullanılacak ve başta 10 milyon zeytin ağacı olmak üzere bitkisel üretim olumsuz etkilenecek. Geçimini tarımdan sağlayan yaklaşık 750 bin kişiyle birlikte su, toprak, bitkiler ve hayvan varlığı da olumsuz etkilenecek.^[3]

Fındıktan kazandığıyla çocuk okutanlar artık çocuklarının eline bakıyor.

Bir başka örnek de Karadeniz'den... 20 yıl öncesine kadar Karadeniz'deki fındık bahçesinden elde ettiği gelirle çocuklarını üniversitede okutabilenler, artık aynı fındık bahçesinin geliriyle geçinmiyorlar. Fındık bahçesinden elde edilen gelirle üniversiteyi okuyan bir genç, annesi mutsuz olmasın diye bu kez tiyatrodan kazandığı parayı fındık bahçesine yatırdığını anlatıyor.^[4]

Pek çok küçük çiftçinin tarlada ürününe ödenen fiyat, çeşitli araçlar yoluyla markete ulaştığında 6-7 katı fiyata satılabilir. Ve çoğunlukla son tüketicinin ödediği fiyat, küçük çiftçiye ulaşmıyor. Bunun sonucun-

da, çiftçilikten geçimini sağlayan aileler ya göç etmek ya da başka işler yapmak zorunda kalıyor.

Sanayileşmenin ve kentleşmenin yuttuğu tarım alanları

2010 yılında, Kandıra'da 400 kadar köylü, tek geçim kaynakları olan yüzlerce dönüm tarım arazisinin üzerine Gıda İhtisas Organize Sanayi Bölgesi yapılma kararını protesto ettiler. Çiftçilerin hukuki mücadelesi sonucu kamulaştırma iptal edildi. Ancak bu kez OSB'yi yapmak isteyenler, emlakçı gibi köylülerin miras yoluyla bölünmüş arazilerini almaya başladılar. Bu arada yaklaşık 2000 dönüm birinci sınıf tarım arazisi, nazım planda üçüncü sınıf tarım arazisine çevrilmişti. Şimdi OSB yapılmak istenen toplam tarım arazisinin yüzde 80'i bu yolla satılmış durumda. Yüzde 20'sini ekip biçen çiftçilerse arazilerini vermemekte kararlılar.

Kandıralı çiftçi Yadiğâr Derin'in söyledikleri toprağında kalmak isteyen çiftçinin durumunu gözler önüne seriyor:

"Biz bu toprakları çocukluktan beri sürdürdük. Atla, sabanla başladık, bugünlere geldik.

Babam yatalak hasta, bitkisel hayatta. Biz kimseden bir şey istemedik, çoluğumuzun çomağımızın karnını doyurduk... Bizim topraklarımıza sanayi yapmak istiyorlar... Bana destek versinler, Tavşantepe'yi besleyebilirim. Çalışarak bunu yapabilirim. 40 milyar borcumu ödedim. Her bir şeyimizi çalışarak aldım. Eti dışarıdan almasınlar bana imkân versinler eti ben yetiştireyim. Kandıra'nın hindisi meşhurdur ama kuş gribi var dediler; tavuk, hindi hapsini telef ettiler. Şimdi de topraklarımızı öldürmeye çalışıyorlar."

Kentleşmenin ormanları, su havzalarını, meraları, fundalıkları yuttuğu İstanbul'da kentin kıyısındaki tarım alanları da özelleştirmenin tehdidi altında... Kentin sebze ihtiyacının bir bölümünü karşılayan Gümüşdere'deki tarım alanları özelleştirme kapsamına alınmak isteniyor. Bu arazilerin özelleştirilmesi, burada üretim yapan 650 çiftçinin gelirinden olması anlamına geliyor. Binlerce kilometre öteden İstanbul haline giren sebze-meyvenin yüzde 12'sinin heba olduğu düşünülürse, yerel üretim ve tüketicinin, dolayısıyla da kentteki tarım alanlarının korunmasının önemi bir kez daha ortaya çıkıyor.

Türkiye'de tarım alanlarının ve küçük çift-



çilerin giderek azaldığını gösteren tabloda, HES'ler nedeniyle sular altında kalan veya otoyol, toplu konut projeleri ve turizm gibi nedenlerle betonlaşan verimli tarım arazileri ile göç etmek zorunda kalan köylüler de var...

Yüz binlerce çiftçi aile, toprağını terk etmek zorunda kaldı

Türkiye'de tarım topraklarının giderek yok olmasıyla küçük çiftçiliğin ya da başka bir deyişle aile çiftçiliğinin giderek yok olmasının birbiriyle doğrudan ilgisi var. Toprakta üretimiyle gelir elde eden çiftçi için toprağı herşeydir. Çünkü kendi gıdasını oradan yetiştirir, oradan elde ettiği gelirle ihtiyaçlarını karşılar. Türkiye'de tarım arazilerinin yüzde 87'si küçük çiftçiler tarafından ekiliyor.^[5] Ancak rızıkını topraktan çıkaranların sayısı hızla azalıyor.

Manisa, Balıkesir ya da İzmir'in sulu tarım yapılamayan köylerinden çıkıp madende çalışmaya giden insanlar gibi milyonlarca insan ya ürünü para etmediği için, ya zirai ilaç, suni gübre, ithal tohum gibi masraflar gelirini kat be kat aştığı için, ya da toprakları betonlaşmaya veya sanayileşmeye terk edildiği için ucuz işgücü olarak başka işlere yöneliyor.

Tarım girdilerinin fiyatındaki artış da küçük çiftçiye olumsuz etkiliyor. Tarımda ilaç olarak kullanılan etken maddelerin yüzde 80'i ithal ediliyor.^[6] Eskiden kendi tohumluğunu ayıran çiftçi piyasadaki albenisi yüksek, standardize edilmiş ürünlerle rekabet edebilmek için evladiyelik tohumluklar yerine, tohumunu her yıl tohum şirketlerinden satın alıyor.

Çiftçi Sendikaları Konfederasyonu Başkanı Abdullah Aysu, 2000-2007 yılları arasında, 560 bin çiftçi ailenin yukarıdaki nedenlerle toprağını terk ederek göç etmek zorunda kaldığını söylüyor.

TZOB'un verilerine göre, 1996'da Türkiye'de 9 milyon 259 bin kişi tarımdan ekmek yerken, 2013'te bu rakam 6 milyon 15 bine indi.

İnatla toprağını bırakmayan küçük çiftçilerse borçları katlanarak büyüyor. Çiftçilerin yaklaşık yüzde 38'i kredi ve borçla tarımı sürdürebiliyor ve bankalardan borç alıyor.^[7]

Türkiye tarım arazilerini kaybediyor

1995-2013 yılları arasında Türkiye'nin toplam tarım alanları yüzde 11,3 azalarak 26,8

milyon hektardan, 23,8 milyon hektara geriledi. Türkiye 18 yılda 3 milyon hektar tarım arazisini kaybetti.^[8]

TZOB verilerine göre, tarım dışı kullanım özellikle Çukurova, Gediz, Menderes ve Tarsus ovaları ile İzmir, Bursa, Antalya, Mersin, Kocaeli, Sakarya, Düzce, Trakya gibi verimli tarım arazilerinin bulunduğu bölgelerde yoğunlaşıyor. Yine orman ve mera olarak kullanılması gereken 6 milyon hektar arazide ise işlemeli tarım yapılıyor.^[9]

Üretim maliyetlerinin ürün fiyatlarından fazla olması nedeniyle gelir kaybına uğrayan çiftçilerin terk ettiği, ekilmeyen tarım arazisi 1,5 milyon hektara ulaşıyor.^[10]

Köylerini bir anda kaybettiler!

2012'de çıkan Büyükşehir Yasası ile büyükşehirlere bağlı ilçelerin sınırları içinde, mahalleye dönüştürülen 16 bin 82 köy ve beldenin sakinleri, birdenbire "kentli" oldular ve artık köyün değil kentin ihtiyaçlarının göz önünde bulundurulduğu yönetmeliklere tabiler. Örneğin, yerleşim alanlarına yakın bölgelerde hayvancı-



lık yapmaları "Umumi Hıfzıssıhha Kararı" gereğince yasaklanan eski köylü-yeni kentlilerin, ahır, ağıl ve kümesleri ortadan kaldırılacak. Eski köy-yeni mahalle köylerin ortak varlıkları olan meralar da belediyelerin tasarrufuna geçtiği için, hayvanlar meralarda özgürce beslenemeyecek. Bu yasayla birlikte Türkiye'de köy nüfusu 6 milyon 400 bine düştü ve yüzde 80'lerde seyreden kent nüfusu birden yüzde 90'a ulaştı.⁽¹¹¹⁾

Gerek Dünya Bankası ve IMF yaklaşımlarıyla uyumlu politikalar, gerekse AB'nin Ortak Tarım Politikası'yla uyumlu düzenlemelerin yapılması sonucu ortaya çıkan tablo, küçük aile işletmelerinin tasfiye olduğunu, görece büyüklerin oranının arttığını; orta işletmelerin de tasfiye ile karşı karşıya bulunduğunu gösteriyor.

Gıda, Tarım ve Hayvancılık Bakanlığı, bir yandan doğrudan gelir desteği gibi destek programlarını uygularken diğer yandan da tarımsal istihdamı çok daha aşağılara çekme yönünde politikalar uygulamayı sürdürüyor.

Küçük çiftçiler bir yandan serbest piyasa koşullarına diğer yandan da doğa tahribatı

tına ve iklim değişikliklerine rağmen ayakta kalmaya çalışıyor.

1980 yılında tarımın toplam istihdam içindeki payı yüzde 50,6'yken, bu rakam 2008'de yüzde 32,8'e, 2010'da ise yüzde 25,2'ye geriledi.⁽¹¹²⁾

Son 20 yıl içinde kırsaldaki istihdam içinde tarım dışı alanlarda çalışan oranı yüzde 22,7'den yüzde 38'e yükseldi.⁽¹¹³⁾

Hükümetin izlediği politikalar, büyük ölçekli çiftçiliği teşvik ediyor. Toprak Mahsulleri Ofisi tarafından uygulanacak asgari alım miktarı ve toprakların ölçülebilirliği-ne ilişkin alt limitler büyük çiftçiliği teşvik eden uygulamalar arasında. Oysa tarımda ölçek, sadece toprak büyüklüğü anlamına gelmiyor. Ölçekle birlikte yürütülen hayvancılık faaliyeti ve tahıl dışı ürünlerin payı ve bunların birlikte yapılmasının getirdiği sinerji düşünüldüğünde, ölçek ve verim ilişkisi "küçük ölçekte verim düşük olur" şeklinde kurgulanamaz. Toprakların çok parçalı ve küçük ölçekli olmasının bazı dezavantajları olsa da bu sadece toprak büyüklüğüne bakarak iddia edilemez.⁽¹¹⁴⁾

Arazileri büyütmenin verimi artırdığı ise doğru bilinen yanlışlardan. Büyük ölçek

endüstriyel tarımı, makineleşme ve bu da daha fazla ilaç, gübre, mazot anlamına geliyor. Bu girdiler ne kadar çok kullanılırsa toprak o kadar fakirleşiyor ve verim bir süre sonra düşmeye başlıyor. Uzmanlar verim için ölçeği büyütme değil, toprağı beslemek ve iyileştirmenin önemini vurguluyorlar.

Tüketicinin gıdaya verdiği paranın büyük kısmı aracıya gidiyor

Tarım ürünleri işleyen sanayinin ve perakende zincirlerinin standart ve düzenli ürün talebine bağlı olarak sözleşmeli çiftçilik de yaygınlaşıyor. Pek çok geleneksel bağımsız çiftçi, sözleşme yaptığı şirketin işçisi gibi çalışıyor.

Tarım ürünlerini işleyen, satın alan ve pazarlayan kamu kurumlarının aradan çekilmesiyle çiftçi pazarda tüccar, sanayici ve market zincirleriyle karşı karşıya kaldı. Çiftçinin 1 liraya sattığı domatesin fiyatı aracılardan elinde 6-7 katı artarak son tüketiciye ulaşıyor. Bu özellikle düşük gelirli tüketicilerin cüzdanına da ciddi bir yük getiriyor. Üreticiyle tüketicinin doğrudan karşılaştığı yerel pazarlar, semt pazarları,



alternatif gıda ağları ve gıda toplulukları kısmen de olsa çiftçiye doğrudan gelir desteği sağlıyor.

Meraların üçte ikisi kaybedildi

Hayvancılık sektöründe özelleştirilmenin ardından, özelleştirilen pek çok birimin kapanması, yem fiyatlarındaki ciddi artış, fiyat politikaları nedeniyle süt hayvanlarının kesime gitmesi, hormon ve antibiyotik ilaçlarının kullanımı bu sektörde yaşanan problemler...

Hayvancılık sektöründe çarpıcı bir dışa bağımlılık göze çarpıyor: Türkiye, 2002 yılında 15 milyon 932 bin dolarlık canlı hayvan ithal ederken, 2009'da bu rakam 33 milyon 664 bin dolar oldu.⁽¹⁵⁾

1928'de işlenen toplam tarım arazi miktarı 6,6 milyon hektar iken çayır-mera varlığı 46 milyon hektardı. Yani 1928'de çayır mera alanı, işlenen toplam arazi miktarının yaklaşık 7 katıydı. Şimdilerde işlenebilen tarım toprağı miktarı 20 milyon hek-

tara ulaştı. Çayır-mera varlığı ise 1975'lerdeki sayıma göre 21,8 milyon hektara, şimdilerde ise 15 milyon hektarın altına indi. Kısacası 85 yılda çayır mera varlığının üçte ikisi kaybedildi.⁽¹⁶⁾ Bununla birlikte meralar toprak kalitesi ve biyolojik çeşitlilik açısından fakirleşti, özellikle kurak bölgelerde yanlış yönetim nedeniyle çölleşme süreci yaşanıyor.

Bitkisel üretimde olduğu gibi hayvancılıkta da verilen teşvikler, piyasa düzenleme mekanizmaları ve diğer düzenlemelerle "ölçek büyütme" yolunda hızlı bir ilerleme yaşanıyor. Bu da aile çiftçiliğini yok ediyor, süt ve özellikle et fiyatlarının manipülasyona çok açık hale gelmesine neden oluyor ve bundan hem üretici hem de tüketici zarar görüyor. Bu ölçek büyütme hamlesi "suni büyütme koşullarının olduğu besleme kabinli" işletmelerin artması, çoğu GDO'lu yemlerle beslenen hayvanların refahının olumsuz etkilenmesi, istihdamın düşmesi ve köylülerin bu fabrikalarda maaşlı çalışan haline gelmesi gibi sonuçlara neden oluyor.

Ölçeğı büyüyerek şirketleşen tarım, giderek yok olan küçük çiftçilik ve aile çiftçiliğı ile geleneksel üretim, imece ve komşuluk dayanışması da yok oluyor. Bereket-danayışma-yeterlilik ilişkilerinin yerini maliyet-verim-büyüme ilişkisi alıyor. Münavebeli ekim ve çoklu kültür yöntemleri yerine toprağı yoran sürekli ve monokültür; toprağı fakirleştirerek biyolojik çeşitliliğı ve su varlığını tehdit eden zirai ilaçlar ve suni gübrelerle üretim de küçük çiftçiliğı sürdürülebilir olmaktan giderek uzaklaştırıyor.

Toprağını kaybeden çiftçiler tüketici oluyor. Bir zamanlar kendi yetiştirdiğı gıdayla beslenen insanlar, yanlış tarım politikaları ve tarım topraklarının sanayi ve kentleşmeyle işgali nedeniyle ucuz iş gücü olarak sağlıksız koşullarda, güvencesiz çalışmak zorunda kalıyor.

Faciada hayatını kaybeden madencilerin Tarım Kredi Kooperatiflerine olan borçlarını ödemeleri için kolaylık sağlamak gibi geçici düzenlemeler, ne çiftçiler ne de tarım işçilerinin refahı için bir çözüm olabiliyor.



Ne Yapmalı ?

Küçük çiftçiler gıda güvenliğinin teminatı

Aile işletmelerinin toprakla ilişkisi şirketlerden çok farklı. Çiftçi aileler hayvanıyla, toprağıyla bir aidiyet duygusu yaşıyor, kitaplardan öğrenilemeyecek bir kültürü nesilden nesile taşıyor. Bu da onları sürdürülebilir tarımın temel taşı yapıyor. Bu nedenle Birleşmiş Milletler, yoksullukla mücadele ve doğal kaynakların korunması açısından aile çiftçiliğinin önemini vurgulamak amacıyla 2014 yılını Aile Çiftçiliği yılı ilan etti.

Çiftçilerin şu anki temel sorunu maliyetlerin yüksek, verimliliğin düşük olması. Büyük ölçekli araziler verimlilik gereğiymiş gibi gösterilse de, Birleşmiş Milletler 8 Mart 2011'de yayımladığı raporda küçük ölçekli ekolojik tarımın daha verimli olduğunu ortaya koyuyor. 20 Afrika ülkesinde uygulanan son projelerin, 3 ila 10 sene içerisinde verimi iki katına çıkardığını vurgulayan De Schutter imzalı rapor, bugüne kadar endüstriyel olmayan küçük ölçekli ekolojik tarım projelerinin, 57 ülkede verimi

ortalama yüzde 80, Afrika ülkelerindeki tüm projelerde ise yüzde 116 artırdığını ortaya koyuyor.

Yukarıda saydığımız bütün örnek ve rakamlar, Türkiye'nin de aile işletmeciliğine dayalı kendine özgü bir sistem kurgulaması ve yaygınlaştırması gerekliliğini ortaya koyuyor.

Gıda güvenliği ve gıda bağımsızlığı için tarım politikalarının yeniden gözden geçirilmesi ve çiftçi ailelerin yaşamıyla doğru orantılı olarak, doğal varlıkların devamlılığını da sağlayacak doğa dostu yöntemlerin politika haline gelmesi gerekiyor.

Küçük çiftçiliğin, dolayısıyla gıda bağımsızlığı, gıda güvenliği ile toprak, su ve yerel tohum varlığının devamlılığı için önerilerimiz:

- Öncelikle Soma'da ve çiftçi ailelerin topraklarını terketmek zorunda kaldığı hassas bölgelerde, ekolojik tarım, katma değerli ürün üretimi, üreten kadınların güçlendirilmesi, toplum destekli tarım gibi projelerle küçük çiftçiler desteklenmeli.

- Türkiye'de tarımın en önemli so-



runlarından biri de tarım alanlarının tarım dışı amaçlarla kullanımı. Bunların başında sanayileşme, çarpık kentleşme, turizm, kara ve demir yolları, petrol taşıma hatları, barajlar, tuğla, kiremit, taş ocakları ve Soma'da örneğini acı bir şekilde gördüğümüz madenler geliyor. Bu tesisler bir yandan tarım alanlarının amaç dışı kullanımına neden oluyor, diğer yandan da çevre kirliliğine neden olarak doğanın tahribatına yol açıyor. Bu yüzden tarım alanlarının amaç dışı kullanımına son verilmeli.

- Tarım çalışanlarının yaşam standartları geliştirilmeli. Gübrede, ilaçta, tohumda ve teknolojiye dışa bağımlılıktan kurtulmak için gerekli düzenlemeler -konuyla ilgili olarak çalışan akademisyenler, sivil kuruluşlar, inisiyatifler ve bilge köylülerle işbirliği yapılarak- uygulamaya sokulmalı. Biyolojik çeşitliliğin ve gıda bağımsızlığının teminatı yerel/atalık tohumların ekilerek yaygınlaştırılması desteklenmeli.

- Türkiye'de, Osmanlı'dan bu yana çözülmeyen toprak reformu acilen gerçekleştirilmeli. Ancak bu reform küçük çiftçiyi koruyan düzenlemeler içermeli. Bugün kırsaldaki nüfus göz önüne alındığında hane başına düşen tarım toprağı 61 dekar.

Bu ölçek, rahatlıkla bir aileyi geçindirebilir ancak dağılım 20 dönümden binlerce hektara kadar ulaşüyor.⁽¹⁷⁾ Miras yoluyla bölünmüş tarım topraklarına ilişkin yeni yasal düzenleme de küçük çiftçilerin sorununu çözüyor. Çünkü 20 dönümden daha az toprağına sahip olmamakla ilgili bir limit varken, bir üst limit yok. Bu durumda büyük çiftçiliğin yolu açılıyor. Ancak arazi ne kadar büyürse fosil yakıt, enerji ve kimyasal kullanımı da o oranda artıyor. Bu nedenle aile başına yeterlilik ölçüsü sayılabilecek 50-60 dönüme denk düşen bir paylaşımın yapılması hem adaletsiz paylaşımı ortadan kaldıracak, hem köylünün topraksız kalarak bilmediği işleri ucuza yapmasını engelleyecek, hem de atalık toprak kültürünün korunarak gelecek kuşaklara aktarılması sağlanacak.

- Aile çiftçilerine, hayvanından elde ettiği gübresinin yanı sıra, enerjisi, suyu ve tohumuyla kendine yetebilecek bir sistem oluşturabilmesi için gerekli destek sağlanmalı.

- Tarımsal kredi fazileri sürekli yükseliyor. Bu faizleri kamu ve özel sektör bankalarının yanı sıra Tarım Kredi Kooperatifleri de veriyor. Ancak kooperatiflerin verdiği faizler, banka fazilerine eşit. Bu nedenle çiftçi-

ler piyasa koşullarına eşit faiz ödemelerini yapmakta zorlanıyor. Tarımsal kredi faizlerinin sübvansede edilmesi gerekiyor.

- Çiftçinin en çok belini bükten konulardan biri de mazotta ÖTV ve KDV. Tarımda yılda 9 milyar liralık mazot tüketiliyor ve bunun 7 milyar lirası ÖTV ve KDV olarak ödeniyor.⁽¹⁸⁾ Tarıma verilen desteklerden bile vergi kesiliyor. Bu nedenle mazottaki ÖTV ve KDV'nin kaldırılması çiftçiyi rahatlatacak.

- Türkiye'de tarımsal ürünlerin pazarlanması tüccarlar, hal ve market zincirlerinin elinde. Üretimden nihai tüketiciye kadar olan zincirde araçlar, hem elde edilen gelirin çok büyük bölümünü alıyor, hem de ne kadar çok aracı olursa ürünün fiyatı da o oranda artıyor. Oysa araçların ortadan kalkması hem üreticinin gelirini artıracak, hem nihai tüketicinin gıdaya daha ucuza ulaşmasını sağlayacak, hem de tüketicinin üreticiyi sürekli denetleyerek bozulan güven ilişkisini yeniden tesis etmesine olanak verecek. Üretici ve tüketici kooperatiflerini destekleyecek yasal düzenlemelerin yapılması ve aracıyı ortadan kaldıracak alternatif pazarlama ağlarının yaygınlaşması gerekiyor.



- Büyük ölçekli işletmelere yönelik, hayvan refahı ve kirlilikle ilgili yaptırımların uygulanması gerekiyor.

- Özellikle dağınık ve kamu hizmetinden yeterince yararlanamayan yerleşimlerin sorunları çözülmeli, bu yerleşimlerde üretim yapanların da pazara ulaşabilmeleri için alternatif pazarlama ağları geliştirilmeli.

- Kendini sürdürebilen yerel tohumlar ve toprağı iyileştiren doğa dostu yöntemler sayesinde, çiftçinin kimyasal girdilere bağımlı olmasını engelleyen ve girdi maliyetlerini bertaraf eden doğa dostu tarım

yöntemleri desteklenmeli ve bu konuda çiftçilerin ihtiyaç duyduğu bilgiye ulaşmaları desteklenmeli. Sürdürülebilir doğa dostu yöntemler konusunda modeller oluşturulmalı, var olan modeller desteklenerek yaygınlaştırılmalı.

- Tarımda çalışan kadınların güçlendirilmesi için destek programları uygulanmalı.

-Mevsimlik işçilerin çalışma ve yaşam koşulları iyileştirilmeli.

- Çiftçiler ürünlerini doğa dostu yöntemlerle işlemeleri ve katma değer ilave etmeleri konusunda teşvik edilmeli.

- Aile işletmeleri ve tarım için temel sorunlardan biri de, tarım nüfusunun yaşlanması. Genç nüfusun tarımda kalması ve tarımsal faaliyetin kuşaktan kuşağa aktarılması için motivasyon ve teşvik programları uygulanmalı.

- Gıdamızı üreten çiftçi ailelere hak ettikleri itibarı ve saygınlığı geri verecek adımlar atmalıyız.

- Yerleşim planları, yerel/geleneksel kültür ve biyocoğrafik açıdan sürdürülebilirlik ile ekolojik ayak izi hesapları göz önünde bulundurularak yapılmalı.

KAYNAKLAR:

- (1) Türkiye'de Tütün Sektörünün Durumu, Sorunları ve Çözüm Önerileri, 2. Ulusal İktisat Kongresi/ Şubat 2008 / DEÜ-İİBF İktisat Bölümü. Dr. İdris Özkul, Dr. Yaşar Sarı ve TAPDK 2012 Faaliyet Raporu
- (2) (3) Prof.Dr. Kenan Kaynas, Çanakkale Üniversitesi Ziraat Fakültesi
- (4) Tarım Kulübü Dergisi, Şubat 2011
- (5) (10) (16) (17) (18) Abdullah Aysu, Çiftçi Sendikaları Konfederasyonu.
- (6) (7) (13) (14) Doc.Dr. Murat Öztürk, "1980 Sonrası Türkiye Tarım ve Kırsalında Dönüşüm Dinamikleri", Perspectives. Heinrich Böll Stiftung Derneği yayını. 2013.
- (8) (9) Türkiye Ziraat Odaları Birliği
- (11) Türkiye Muhtarlar Konfederasyonu Teşkilat Başkanı ve Ersoylu Mahalle Muhtarı Hatip Şeran.
- (12) G.Armağan, Adnan Menderes Üniversitesi Tarım Ekonomisi Bölümü. "Türkiye'de Tarımın Yapısı ve Üretim" başlıklı makale ve MÜSIAD.
- (15) TÜSIAD Dergisi



Enerji Raporu





Mevcut Durum

- Mevcut enerji planlaması ve politikalarının en sorunlu tarafı, diğer ülkelerde terk edilen sorunlu kirletici çöp teknolojilerle enerji üretiminin sürdürülmesi ve enerji sektörümüzün geleceğinin geçmişin kirliliği teknolojileri ile planlanması ve yürütülmesidir.
- Atmosferi kendilerinin ve diğer canlıların yaşayabileceği bir şekilde korumak yerine insanlar dünyayı yaşanması olmaktan çıkaracak her türlü etkinlikte bulunuyorlar. Örneğin kömür üretim ve tüketimi maden işçilerinin ölümüne, çıkarılan kömürün yakılması ile milyonlarca insanın kanser olmasına ve küresel ısınmaya neden olmaktadır. Bu ise ekonomimizi fosil yakıtlardan kurtarmamızı ve karbonsuzlaştırmamızı ve yenilenebilir enerji kullanımına geçmemizi zorlu kılmaktadır.
- Merkez kapitalist ülkelerde yenilenebilir enerji AR-GE çalışmaları petrol krizinden sonra başlamış ve 1980'li yıllardan itibaren prototipler kurulmuştur.
- Çok sayıda ülkede, fosil ve nükleer atık ısı santrallerinin yarattığı sorunlara çözüm olarak güneş, rüzgar, jeotermal ve

biokütle kaynaklarından elektrik ve proses ısı üreten teknolojiler, çözümden yana olan karar vericilerin desteği ile, yaygınlaşmıştır.

- 1980'lerden beri yenilenebilir enerji konusunda teknoloji araştırmaları devam ediyor. Avrupa Yeniden Yapılanma ve Kalkınma Bankası (EBRD) kömür santrallerine kredi vermeyeceğini açıkladı. Almanya 2050'de yüzde 100 yenilenebilir enerjiye geçeceğini söylüyor. Bu hedefi de kolaylaştırmak için elinden gelen her şeyi yapıyor. Nükleeri kapatma kararı aldı. Çin 2050'de yüzde 70-80 yenilenebilir enerjiye geçme hedefi koydu.

- Dünyada da kullanım azaldığı için kömür fiyatları düştü ve tüm dünyaya daha ucuza satılıyor. O yüzden Türkiye'de ithal kömür kullanılıyor. İthalata bağımlılığı düşürmek için teşvik edilen yerli kömürün önemli bir kısmı vatandaşa dağıtılıyor. Ancak dağıtmamak lazım. Yakıldığı zaman hastane masraflarımızı, yani toplumsal maliyeti artırıyor. En büyük hastaneleri yapmak zorunda kalıyorsanız ya da dünyanın en iyi kanser tedavisinin yapıldığı ülke oluyorsunuz ki bunlar övünülecek şeyler değil.



Fosil yakıt yakmanın yarattığı tahribat

- Bugün fosil yakıtların çevre ve insan sağlığı açısından yarattığı olumsuzluklar her geçen gün katlanarak artıyor. Fosil yakıtlar yakıldığında çeşitli kirleticilerim açığa çıkmasına neden oluyor. Bunlardan en belirleyici olanları küresel ısınmaya neden olan sera gazları olan karbondioksit (CO2) ve metan. Diğer kirleticiler ise kükürt, partikül madde, azotoksit, kurum ve kül.
- Yanma sırasında ortaya çıkan karbonmonoksit (CO), oksijenden çok daha hızlı bir şekilde kandaki hemoglobine tutunarak vücuttaki oksijeni bloke ediyor ve baş ağrısı vb. hastalıklara yol açıyor. Kömür ve petrolün yanmasıyla ortaya çıkan, kükürtdioksit(SO2) ise kokusuyla fark ediliyor. Sülfürik aside dönüşerek insan sağlığına ve doğal çevreye onarılmaz zararlar veriyor. Partikül maddeler ise kanser ve diğer hastalıklara yol açıyor.
- Doğalgazın yanmasıyla ortaya çıkan kokusuz ve gözle görülemeyen azotoksit ise güneş altında reaksiyona girerek nitrata dönüşüyor. Akciğerlerin koruma mekanizmasından geçen nitrat vücutta nitrik

asite dönüşüyor. Bu da bağışıklık sistemini çökerten maddelerin başında geliyor. Kömür, petrol ve doğal gaz gibi fosil yakıtların iklim değişikliğine yol açmasının nedeniyse, yanma sırasında ortaya çıkan CO2 ve metan gibi sera gazlarının bünyelerinde ısı tutma özelliğine sahip olmaları. Güneş, gün doğumundan batımına kadar atmosferin içine ısı ve ışığını veriyor. Doğal dünyanın devamı için, bu ısının tekrar uzaya transferi gerekiyor. Oysa fosil yakıtların neden olduğu sera gazları, ısının bir kısmının atmosferde tutulmasına yol açıyor. Böylece dünya ısınmaya ve iklim değişmeye başlıyor.

Neden Yenilenebilir Enerji?

- Yenilenebilir enerji, yani rüzgâr, güneş, jeotermal ve biyokütle enerjisi maliyetleri açısından ucuz. Hem etrafı kirlletmiyor, hem yakıt olarak kimseye bağımlı değilsin, hem de teknolojisi ucuz. Toplumsal ve ekolojik maliyetler hesaplanmadığı için kömürün ucuz olduğu sanılıyor.
- Son yıllardaki teknolojik devrimlerle, toplumsal ve ekolojik maliyetler hesaplanmadan bile, yenilenebilir enerji en ucuz

alternatif haline gelmiştir.

- Merkezi olarak güçlü olmak isteyenler fosil ve nükleer atık ısı santralleri ile tüm toplumu denetim altında tutabilmektedir. Yenilenebilir enerji merkezi otoriteyi zayıflatıp yerellere güç katıyor.
- Herkese eşit olarak ulaştığı için eşitlik, yerelleri güçlendirdiği için merkezi otoriteden özgürlük ve kullanıcılarının birbirleriyle savaşmasına neden olmadığı için barış dağıtıyor.
- Rüzgar ve güneş kaynağı özelleştirilemez parayla alınıp satılamaz. Ayrıca neo-liberal saldırı mekanizmasının kurallarıyla köşeye sıkıştırılamaz.

Ne yapılabilir?

- Ülkemizin "Ekonomi-Enerji-Ekolojik Karar Destek Modeli" acilen hazırlanıp uygulamaya sokulmalı ve ülke ekonomisinin gelişimi, ekonomik olduğu kadar toplumsal ve ekolojik sürdürülebilirlik ilkeleri etrafında planlanmaya başlanmalıdır.
- Üyesi olmaya çalıştığımız AB standartlarına ve Kyoto gibi BM kararlarına uyum sağlayacak bir plan yapılmalıdır. Öncelikle



AB standartları tüm yeni tesis ve planlamada esas alınmalı AB standardı altındaki hiçbir yeni yatırım veya uygulamaya izin verilmemelidir.

- Serbest piyasa adı altında, başka ülkelerde kullanılmayan standart dışı çöp enerji teknolojilerine sahip fosil ve nükleer atık ısı santrallerinden uzak durulması ve en kısa zamanda %100 yenilenebilir enerjiye geçiş için gerekli altyapının oluşturulması ve verimsiz ve kirli teknoloji ithalatının durdurulması gerekir.

- Yenilenebilir enerjiden dünyada sağlanan istihdam 6.5 milyon kişiye ulaşmıştır. Türkiye'de tüm kömür madenleri kapatılmalı. İşçiler yeşil işlere yerleştirilmeli ve geçiş döneminin tüm masrafları kamu bütçesinden karşılanmalıdır. Fosil çağından yenilenebilir enerji çağına geçiş adil bir geçiş olmalı ve işçiler bu geçişin bedelini ödmeden yeşil işlere kavuşturulmalıdır.

- %100 Yenilenebilir Enerji hedefine ulaşmak için kaynak ve teknoloji vardır. Karar vericinin sorundan değil, çözümden yana olması lazım sadece. Artık mümkün olduğunu söylemiyoruz, tek çözüm diyoruz.





Türkiye'nin Kömür Tuzacı



Türkiye yanlış hükümet politikaları nedeniyle terk etmeye başlaması gereken bir enerji kaynağına giderek daha bağımlı hale geliyor. Oysa hem madencilik aşamasında, hem de başta elektrik üretimi yapılan termik santraller olmak üzere bütün kullanım alanlarında tehlikeli ve kirlletici bir enerji kaynağı olan; ayrıca iklim değişikliğinin de bir numaralı sorumlusu olan kömür, artık geleceğe dair enerji planlarında yer verilmemesi ve hızla terk edilmesi gereken bir fosil yakıttır.

Hükümetin stratejik önceliği kömür

Türkiye'nin hızla kömür bağımlılığına savrulmasına neden olan vizyon ve stratejilere bir göz atalım: İktidar partisinin cumhuriyetin 100. yılı olan 2023'ü hedefleyerek ilan ettiği vizyon belgesinde 2023 yılında Türkiye ekonomisinin 2 trilyon dolar büyüklüğe ulaşarak 25 bin dolar kişi başı milli gelirle dünyanın ilk 10 büyük ekonomisi arasına girmesi hedeflenmektedir. Herhangi bir ekonomik analiz yapılmadan ortaya atılan, maliyetinin ve bedelinin ne olduğu hesaplanmadan dogmatik bir biçimde benimsenen bu amaca ulaşmaya çalışmak, çok



yüksek bir enerji üretimini ve tüketimini hedeflemek anlamına gelmektedir.

Bu amaçla izlenen en belirleyici yol enerji sektörünün piyasalaştırılmasıdır. 2014-2018 yıllarını kapsayan 10. Kalkınma Planı'nda özelleştirmeler sonucunda 2012 sonu itibariyle özel sektörün elektrik enerjisi kurulu gücü içerisindeki payının %56,6'ya, elektrik üretimindeki payının ise %62'ye yükseldiği, geri kalan elektrik üretim tesislerinin önemli bir bölümünün de özelleştirilmesinin hedeflendiği belirtilmektedir. Enerji üretiminin piyasaya ardına dek açılması, hem çevre ve iş güvenliğini hiçe sayan kuralsızlaştırmayı artırmak, hem de yeni kömürlü termik santraller yapmak için sıraya giren özel sektöre hiçbir sosyal ve çevresel kaygı taşımadan büyük bir hevesle lisans dağıtmak ve çevresel etki değerlendirme (ÇED) süreçlerini anlamsızlaştırarak formaliteden ibaret hale getirmek demektir. 10. Kalkınma Planı'nda "enerji arz güvenliği" amacıyla yerli kömür sahalarının elektrik üretimi için özel sektöre açıldığı, Afşin-Elbistan linyit yataklarındaki elektrik üretimini artırmak için Birleşik Arap Emirlikleri ile anlaşma imzalandığı, Türkiye'nin enerji arzındaki dış ba-

ğımlılığını azaltmak için yerli kaynakların enerji üretimindeki kullanımının mümkün olan en yüksek oranda değerlendirilmesi gerektiği belirtilmektedir.

Türkiye'nin yerli kaynaktan anladığı şey ise, belki bir ölçüde yenilenebilir kaynaklar, ama çok büyük bir ölçüde kömürdür. 10. Kalkınma Planı yerli kömür kaynaklarının özel sektör eliyle elektrik enerjisine dönüştürülmesi hedefini, Afşin-Elbistan vurgusunu tekrarlayarak öncelikli politikalar arasında saymakta ve küçük rezervli kömür yataklarının da bölgesel enerji üretim tesislerinde değerlendirilmesinin sağlanacağını belirterek, bugün sayısı 80'i bulan yeni kömürlü termik santral projelerinin yolunu açmaktadır. 10. Kalkınma Planı Elektrik Enerjisi Talebi'nin 2018'de 341 bin GWh'ye çıkacağını, yani 2012'ye göre %41 artacağını, bunun için de elektrik kurulu gücünün 57 bin MW'den 78 bin MW'ye çıkması, yani %36,7 artması gerektiğini öngörmektedir. Bu tip öngörüler Türkiye tarihinde her zaman abartılı olmuş, yapılan abartılı tahminler de başta kömür ve nükleer olmak üzere gereksiz yeni enerji santrallerinin kurulması için gerekçe olarak kullanılmıştır. Örneğin bir önceki, yani

9. kalkınma planında 2013 için öngörülen elektrik enerjisi talebi 295 bin 500 GWh olduğu halde, 2013'de bu rakam 245 bin GWh olarak gerçekleşmiş, yani tahmin edilenin %20 altında kalmıştır.

Türkiye'nin enerji politikalarına dair bir diğer belge, Enerji ve Tabii Kaynaklar Bakanlığı'nın 2010-2014 stratejik planıdır. Bu belgede de 2023 vizyonuna uyumlu hedefler belirlenirken kömür ön plana çıkarılmaktadır. Türkiye'nin enerji politikasının temelini teşkil eden varsayım, cari açığın en önemli nedeninin enerjide dışa bağımlılık (oranı %73 olarak verilmektedir) olduğu, enerji kaynaklarında ithalatın önüne geçmek için de yerli kaynaklara ağırlık vermek gerektiği varsayımdır. Cari açığın diğer son derece önemli nedenlerini (geleştirilmesi tercih edilen sektörler, yanlış para politikaları vb.) görmezden gelen bu tartışmalı varsayımdan yola çıkan Enerji Strateji Planı'nda kömüre verilen öncelik şöyle ifade edilmektedir:

"Elektrik üretiminde kullanılan yerli kaynaklarımızdan biri olan linyitten elde edilebilecek elektrik enerjisi üretim potansiyeli toplam 120 bin GWh/yıl olup, potansiyelin %44'lük bölümü



değerlendirilmiştir. 11 bin GWh/yıl potansiyele sahip olan taşkömürünün ise %32'lik kısmı değerlendirilmiş durumdadır.

2005 yılından itibaren başta Maden Tetkik Arama (MTA) Genel Müdürlüğü ve Türkiye Kömür İşletmeleri Kurumu (TKİ) Genel Müdürlüğü olmak üzere, ilgili kuruluşlarımızın imkânları seferber edilerek bir kömür arama hamlesi başlatılmıştır. Gerçekleştirilen çalışmalar sonucunda 2005-2009 döneminde 4,2 milyar ton linyit rezervi tespit edilmiş ve böylece rezervlerimizde %50 artış olmuştur.”

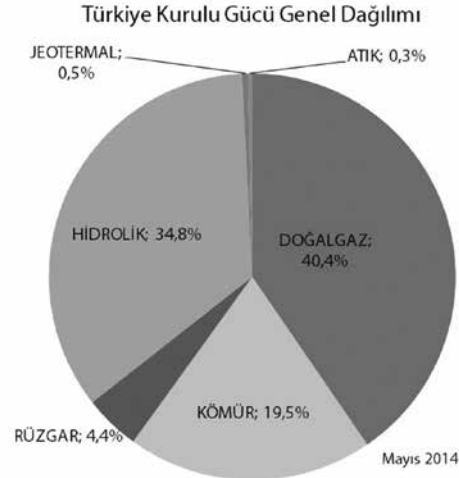
Strateji belgesinin bu saptamalardan yola çıkarak belirlediği stratejik hedefler arasında, yerli kömür, petrol ve doğal gaz arama ve üretim faaliyetlerini öncelik verilmesi ve bu alanlarda yatırımların sürdürülebilirliğini sağlayacak tedbirler alınması, küçük rezervli kömür yataklarının bölgesel enerji üretim tesislerinde değerlendirilmesi için gerekli çalışmaların yapılması ve yerli linyitlerin kalitesine uygun teknolojilerin yaygınlaştırılması yer almaktadır. Yani belirtilen kömür rezervlerinin maksimumda çıkartılması ve kullanılması hedeflenmektedir.

Kömürün enerjideki payı artıyor

Bu politikaların sonucunda elektrik üretiminde kömürün payı artmaktadır. 2002-2010 arasında kömürden enerji üretimi %70 artmıştır. Son rakamlar ise şöyledir: Nisan 2014 itibariyle Türkiye'nin elektrik enerjisi kurulu gücü 65.736 MW'a yükselmiştir. Kurulu güç içinde kömürün payı, yerli taşkömürü ve linyit %13 (8.566 MW), ithal kö-

mür %6,5 (4.263 MW) olmak üzere toplam %19,5'dur (12.829 MW). (Karşılaştırma için, rüzgârın elektrik kurulu gücündeki payının aynı tarihte sadece %4,4 olduğunu (2.924 MW), güneşin ise elektrik üretiminde hâlâ kullanılmadığını ekleyelim.)

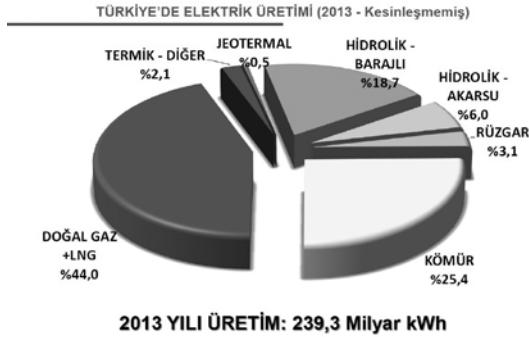
Kaynak: TEİAŞ





Kömürlü termik santrallerin 2013 yılı sonu itibariyle toplam elektrik üretimindeki payı ise %25,4 olmuştur.

Kaynak: Elektrik Mühendisleri Odası



Kaynak: TEİAŞ, 29.01.2014

Hükümet, kısaca özetlemeye çalıştığımız enerji öngörülerıyla, mevcut enerji üretim tesislerinin artan talebi karşılayamayacağı, enerji ithalat bağımlılığının azaltılması için de yerli kömür madenlerinin ve kömürlü termik santrallerin sayısının artırılmasının zorunlu olduğu sonucunu çıkartmaktadır. Ne var ki devletin verdiği rakamlar bu görüşü yalanlamaktadır.

TEİAŞ'ın rakamlarına göre Türkiye'nin mevcut enerji üretim tesisleri 2014 için 320 bin GWh enerji talebini karşılayabilecek kapasitededir [Bu rakam 10. Kalkınma Planı'nda 2018 için öngörülen enerji talep tahminine çok yakındır]. Oysa daha önce de belirttiğimiz gibi 2013 sonunda gerçek talep 245 bin GWh düzeyindedir ve bir önceki yılda da [2012'de] bu miktar aşağı yukarı aynıdır (242 bin GWh). Dolayısıyla Türkiye'nin hızla yeni enerji santralleri kurmaya ihtiyacı olduğu varsayımı dayanaktan yoksundur. Kömür sevdası sadece temelsiz büyüme saplantısının bir sonucudur. Türkiye'nin kömürlü termik santraller ve kömür madenleriyle ilgili yeni projeleri de ger-

çeklerle uyumlu değildir ve yanlış politikaların bir göstergesidir.

Yeni kömürlü termik santraller yolda

Türkiye'de halen kömürle çalışan 22 adet termik santral elektrik üretiminde kullanılmaktadır ve 7 yeni termik santral yapım

halindedir. İşletmede olan kömürlü termik santraller Çanakkale (Çan, Karabiga), Bursa (Orhaneli), İzmit (Gebze), Manisa (Soma), Kütahya (Tunçbilek, Seyitömer), Zonguldak (Çatalağzı), Ankara (Nallıhan), Muğla (Yatağan, Yeniköy, Gökova), Konya (Çumra), Sivas (Kangal), Adana (Yumur-talık-Sugözü), Kahramanmaraş (Afsin-El-bistan), Sivas (Kangal) ve Şırnak (Silopi) illerinde bulunmaktadır. Yapım halindeki kömürlü termik santraller ise İzmir (Ali-ağa), Adana (Tufanbeyli), Çanakkale (Karabiga), Kütahya (Tunçbilek), Eskişehir (Mihalıççık), Bolu (Göynük) ve Hatay (İs-kenderun) illerindedir.

Ayrıca, bazıları lisanslama aşamasında, bir kısmı ise ÇED sürecinde olan yaklaşık 80 yeni kömürlü termik santralin yapımı planlanmış durumdadır. Yeni kömürlü termik santrallerin planlandığı yerler arasında Kırklareli (İğneada), Tekirdağ (Marmara Ereğlisi), Çanakkale (Çan, Biga, Lapseki, Ayvacık, Yenice), Balıkesir (Bandırma), Manisa (Soma), İzmir (Aliağa), Muğla (Milas), Bursa (Keles), Eskişehir (Alpu), Kütahya (Tunçbilek, Domaniç), Afyon (Dinar), Konya (Karapınar, Ilgın), Düzce (Akçakoca), Bartın (Amasra), Zonguldak (Kandilli, Mustu,



Çatalağzı, Ereğli, Çaycuma), Sinop (Gerze), Amasya (Merzifon), Çankırı (Orta), Sivas (Kangal), Kahramanmaraş (Afşin-Elbistan), Mersin (Gölnar, Silifke), Adana (Tufanbeyli, Ceyhan, Yumurtalık), Hatay (Erzin, İskenderun), Adıyaman (Gölbaşı), Elazığ (Kovancılar), Bingöl (Karlıova, Kiğı-Adaklı) ve Şırnak sayılabilir.

Mevcut kömürlü termik santrallerin toplam kurulu gücü 13 bin MW'a yakın elektrik kurulu gücündeki oranı yaklaşık %20 iken, kurulmak istenen yeni kömürlü termik santrallerin toplam kurulu gücü 59 bin MW civarındadır. Türkiye'nin mevcut kurulu gücünün 65 bin MW civarında olduğu hatırlanırsa, bunun akıl almaz derecede yüksek bir hedef olduğu ve bir yandan Türkiye'nin mevcut kömür potansiyeli sonuna kadar kullanılırken, diğer yandan kömür ithalatının, yani cari açığa neden olduğu için azaltılması istenen enerji kaynağı ithalatının da artırılmasının hedeflendiği ortaya çıkmaktadır. Bu, çelişkilerle dolu, her şeyi maksimize etmek dışında bir amaç taşımayan akılsız bir enerji politikasıdır.

Yapımı planlanan yeni kömürlü termik santraller arasında özellikle çok yüksek kurulu güçlerin hedeflendiği ve tamamı

yerli linyitle çalışacak projelere de dikkat çekmek gerekir. Bunlar toplam 8.000 MW kurulu güce sahip olacak Afşin-Elbistan C-D-E-G üniteleri, 5.000 MW kurulu güce sahip olacak Konya-Karapınar termik santrali¹⁾, 3.500 MW kurulu güce sahip olacak Afyon Dinar termik santralidir. Bu kurulu güç hedeflerinin ne kadar devasa olduğunu anlamak için bugün mevcut kömürlü termik santrallerin en büyüklerinin bile (Afşin-Elbistan A ve B, Sugözü, Zonguldak, Karabiga gibi) 1.000-1.500 MW civarında kurulu güce sahip olduklarını, diğer termik santrallerin ise en fazla 400-600 MW kadar bir büyüklüğe olduğunu belirtmek gerekir. Yeni yapılmak istenen santraller çok fazla kömür tüketecek, karbon dioksit ve kirletici madde emisyonları açısından mevcutlarla kıyas kabul etmeyecek, devasa projelerdir. Bu da kömür bağımlılığının sınırsız biçimde artması anlamına gelir. Bu politikanın neden bağımlılık yaratacağını anlatmak için kurulan bir yeni kömürlü termik santralin en az 40 yıl ekonomik ömrü olduğunu da hatırlatmalıyız. Bugün bir termik santral yapmak, Türkiye'yi 2050'lere kadar kömüre mahkum etmek demektir.

Bu kömür hedefi yerli kömüre öncelik ver-

me anlayışıyla birlikte gittiği için, mevcut kömür rezervlerinin sonuna kadar zorlanmakta olduğu ve bundan sonra bu baskının artacağı ortadadır. Bunun anlamı da yeni kömür madenleri açmak ve mevcut madenlerdeki üretim miktarını artırmaya çalışmaktır. Halen işletmede olan 22 kömürlü termik santraldan 15 tanesi çoğu linyit olmak üzere yerli kömür ile çalışmaktadır: Afşin-Elbistan A ve B, Soma, Tunçbilek, Seyitömer, Çan, Orhaneli, Zonguldak-Çatalağzı, Çayırhan (Nallıhan), Yatağan, Yeniköy, Kemerköy (Gökova), Kangal ve Şırnak-Silopi (2 adet, biri asfaltla çalışıyor). Yapım halindeki 7 kömürlü termik santraldan 4'ü de yerli kömürle çalışacaktır: Göynük, Mihalıççık, Tufanbeyli ve Tunçbilek. Planlanan santrallerin da yaklaşık yarısının yerli kömürle çalışacağı görülmektedir.

Kömürün zararları hem insana, hem de gezegene

İthal kömürle çalışanlar da dahil olmak üzere tüm kömürlü termik santraller hem küresel ısınmaya neden olan sera gazlarını (karbon dioksit), hem de hava kirliliğine

1- Bu santralin yeni bulunan bir kömür yatağı üzerinde kurulması planlanmaktadır. Türkiye'nin buğday ambarı ve dünyanın ekolojik olarak 200 hassas alanından biri olan Konya Ovası'nın en kırılgan bölgelerinden Karapınar Kapalı Havzası böylece bir kömür havzasına dönüştürülecektir. Kömür işletmesinin yapılması halihazırda tarım yapılan arazilerin kömür çıkarmak kazılması, ağır metalle kirlenmesi, bu zehirli toprağın yığıldıkları alanlardan rüzgarla geriye kalan toprakları zehirlemesi anlamına gelecektir. Ayrıca kömüre erişmek için gereken derinliğe ulaşmak, yeraltı sularına müdahale etmeyi gerektirecektir. Konuyla ilgili olarak TEMA tarafından hazırlanan detaylı bir rapor bulunmaktadır. (Termik Santral Etkileri Uzman Raporu: Konya- Karapınar Kapalı Havzası, TEMA, Kasım 2013, İstanbul)



neden olan kirlletici gaz ve parçacıkları havaya salarak, ayrıca kül dağlarına ve asit yağmurlarına neden olarak insan sağlığına ve doğaya zarar vermektedir. Yerli kömürle çalışan termik santraller bunlara ek olarak kömür madenlerinde yaşanan kazalara, kömür madenlerinde çalışan işçilerin yakalandığı pnömokonyoz gibi meslek hastalıkları ve akciğer kanseri başta olmak üzere diğer sağlık sorunlarına ve kömür bölgesindeki tarımın olumsuz etkilenmesi başta olmak üzere çok çeşitli sosyo-ekonomik sorunlara davetiye çıkarmaktadır. Üstelik yerli kömürün çok büyük bir bölümü enerji verimi düşük, kirlletici maddeleri (kükürt, uranyum, ağır metaller) çok fazla içeren kalitesiz linyitlerden oluşmaktadır.

Greenpeace tarafından Stuttgart Üniversitesi'ne yaptırılan bir çalışma, Türkiye'deki kömürlü termik santrallerin neden olduğu hava kirliliğinin her yıl 7.900 kişinin ölümüne neden olduğunu ortaya koymaktadır. Çalışmanın bulgularına göre en kirlletici termik santraller Afşin-Elbistan, Soma, Tunçbilek, Seyitömer, Kangal, Sugözü, Zonguldak, Çayırhan (Nallıhan), Kemerköy (Gökova) ve Yatağan termik santralleridir.

Kömürlü termik santraller hava kirliliğinin

en önemli nedenidir. Bilindiği gibi bir diğer hava kirliliği nedeni de kömürün ısınma amacıyla ya da sanayide kullanılmasıdır. Kömürün yanmasıyla bacadan çıkan gazlar, küçük parçacıklar ve ağır metaller arasında kömür dioksit, azot oksitler (bunun yan ürünü olan ozon), sülfatlar, nitratlar, kurşun, cıva, kadmiyum, arsenik, krom, nikel ve hatta radyoaktif bir madde olan uranyum bulunur. Örneğin Yatağan'da geçmiş yıllarda termik santraldan kaynaklanan duman nedeniyle radyasyon alarmı verildiği hatırlanmaktadır. Hava kirliliğine neden olan bütün bu kirlleticiler solunan havayla akciğerlerin derinliklerine nüfuz ederek akciğer kanseri, kronik bronşit, astım ve kalp hastalıkları başta olmak üzere çok sayıda sağlık sorununa neden olurlar; özellikle de çocukların, kronik hastalığı olanların (kalp ve akciğer hastalıkları olanlar başta olmak üzere) ve yaşlıların hastalanmasına veya mevcut hastalıklarının ağırlaşmasına neden olarak erken ölümlere yol açarlar: Dünya Sağlık Örgütü 2012 yılında dünyada 3,7 milyon kişinin açık alan hava kirliliği yüzünden hayatını kaybettiğini bildirmektedir. Bu rakamın 203 bini Türkiye'nin de içinde bulunduğu orta ve alt gelirli Avrupa ülkelerindedir. Türkiye'de TÜİK tarafından

açıklanan ölüm nedeni istatistiklerine göre ilk 3 ölüm nedeni kalp-damar hastalıkları, kanser (bunun içinde akciğer kanseri birinci sıradadır) ve solunum yolu hastalıklarıdır. Bu üç ölüm nedeninin hepsi de etkisi ve sayısı hava kirliliği tarafından artırılan hastalıklardır ve yukarıda da belirtildiği gibi kömür (hem termik santraller, hem de ısınmada ve sanayide kullanımında) hava kirliliğinin en önemli nedenidir. Dolayısıyla kömür, insan sağlığı için son derece zararlıdır.

Kömürlü termik santraller oluşturdukları kül dağları ve asit yağmurlarıyla başta ormanlar ve sulak alanlar olmak üzere doğaya, tarım alanlarına da büyük zarar vermektedir. Kömürlü termik santrallerin olduğu yerlerde tarımsal üretim azalmakta, kül ve asit yağmuru yağın köylerde verimli ürün yetiştirmekte, ayrıca ormanlarda ve sulak alanlarda yaşayan tüm canlıların yaşam hakları ihlal edilmektedir.

Kömür ayrıca küresel ısınmaya neden olan sera gazları arasında birinci sırada gelen karbon dioksitin en önemli kaynağıdır. Yıllık sera gazı salımını 1990-2012 arasında %133 artıran Türkiye, bu artışı büyük ölçüde fosil yakıtlardan ve başta kömürden



enerji üretimini artırmasına borçludur. Kömürden vazgeçmeyen bir enerji politikasıyla iklim değişikliğine karşı mücadele etmek ve uluslararası müzakerelerde anlamlı bir yer edinmek mümkün değildir. Türkiye kömür sevdası nedeniyle insanlara ve doğaya zarar vermekle kalmamakta, gezegenin geleceğini de tehlikeye atmaktadır. Sadece Konya Karapınar'da yapılmak istenen 5.000 MW kurulu güce sahip yeni kömürlü termik santral yılda yaklaşık 60 milyon ton karbon dioksiti havaya salacaktır. Türkiye'nin 2012 itibarıyla bir yılda atmosfere saldığı sera gazı miktarının 440 milyon ton olduğu düşünülürse, bu yüksek kapasiteli yeni termik santrallerin Türkiye'nin sera gazı salımını nasıl katlayarak artıracağı kolaylıkla görülebilir.

Hayali enerji talep tahminleriyle savurgan ve verimsiz enerji kullanımının bir bileşkesi olan Türkiye'nin enerji politikaları kalkınma ve enerji bağımsızlığı söylemini kullanarak Türkiye'yi içinden çıkılması mümkün olmayacak bir kömür tuzağına sürüklemektedir. İşte bu tuzağın bir ayağı kömürlü termik santrallarsa, diğer ayağı da kömür madenleridir.

Kömür madenlerine hücum

Enerji ve Tabii Kaynaklar Bakanlığı'nın rakamlarına göre Türkiye'nin toplam kömür rezervi 12,9 milyar tondur. Bunun %90'ı (11,6 milyar tonu) enerji verimi düşük ve kirlenici bir kömür çeşidi olan linyittir. Türkiye'nin yıllık kömür tüketimi 104 milyon tondur. Bunun 80 milyon tonu yerli kömür, 24 milyon tonu ise ithal kömürdür. Türkiye ürettiği kömür miktarı açısından dünyanın en büyük 11. kömür üreticisidir. Kömür tüketiminde de dünya on beşincisidir. Ancak yeni kömürlü termik santral planlarında Çin, Hindistan ve Rusya'nın ardından dördüncü sıradadır. Türkiye'de mevcut 19 kömür havzasında, yaklaşık 40 yerleşim yerinin yakınında yaklaşık 55 bin işçinin çalıştığı 400'ün üzerinde kömür madeni bulunuyor. Yeni kömürlü termik santrallerle birlikte hem yerli, hem ithal kömür tüketimi katlanarak artacaktır. Kömürün enerji üretimindeki payını artırma hedefi, bu madenlerde daha fazla üretim yapılmasına, bu da çalışma koşullarının Soma katliamına yol açan insanlık dışı şartlarda sürmesine neden olacaktır. Yani Soma katliamı sadece bir iş güvenliği meselesi değildir ve Türkiye'nin enerji politikalarının

içine düştüğü kömür tuzağının doğrudan sonucudur.

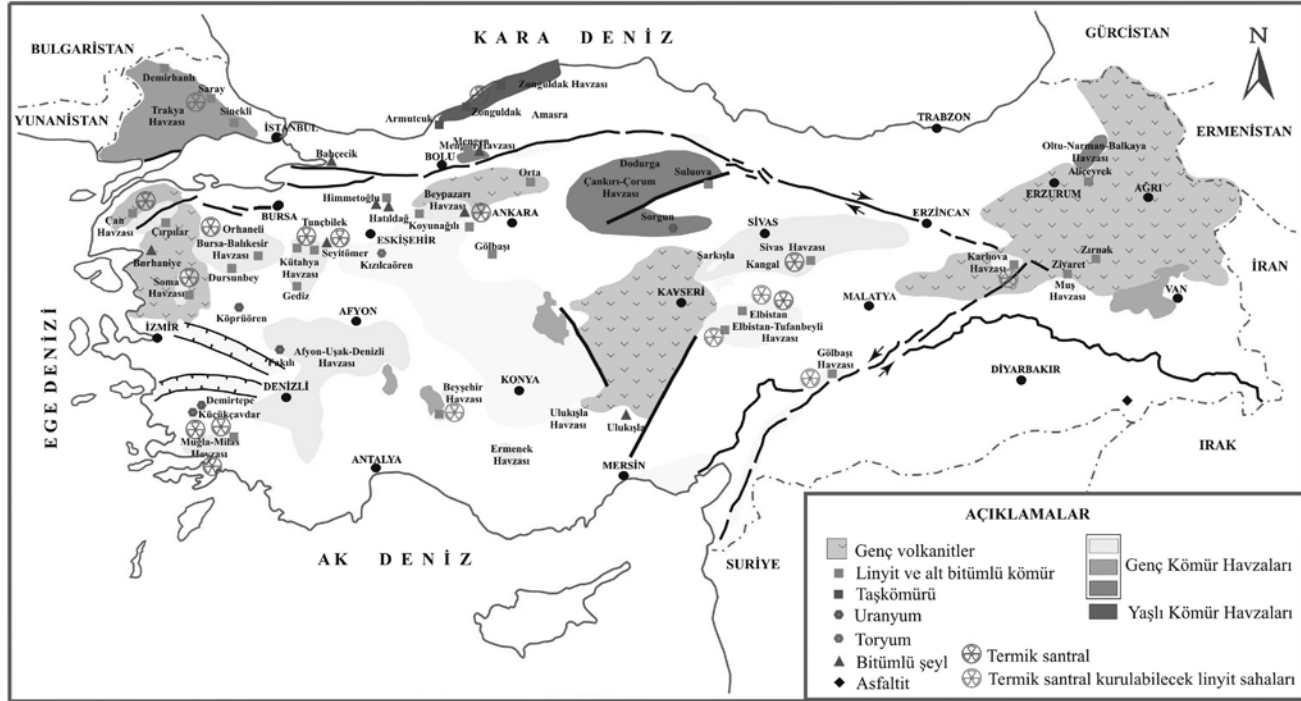
Kömür Tuzağından Kurtulmak İçin Ne Yapmalıyız?

Türkiye'nin insana ve gezegene dost, akılcı bir enerji politikasına kavuşması için nasıl bir bakış açısına sahip olması gerektiğini ekonomi ve enerji bölümlerinde ele almıştık. Bu politikaların en önemli sonucu kömür tuzağından kurtulmak olacaktır. Türkiye'nin kömürü bir enerji kaynağı olarak kullanmaktan vazgeçmesi, bütün kömürlü termik santrallerini ve kömür madenlerini kısa süre içinde ve bir plan dahilinde kapatması anlamına gelir. Kömürden vazgeçmenin enerji krizine neden olacağı iddiası geçmişte kalmış bir iddiadır.

Türkiye temiz ve yenilenebilir enerji kaynakları olan rüzgâr, güneş ve jeotermal enerji bakımından kullanmadığı zengin bir potansiyele sahiptir. Oysa Türkiye rüzgâr ve güneş açısından dünyanın en yüksek potansiyele sahip ülkelerinden biridir. Ayrıca biyolojik atıkların enerji kaynağı olarak kullanılması konusunda da mevcut potansiyelini kullanmamaktadır.



TÜRKİYE KÖMÜR SAHALARI ve POTANSİYEL KULLANIM ALANLARI



Kaynak: MTA



Teorik olarak yenilenebilir bir kaynak olan su ise, kuraklığın alıp başını gittiği iklim değişikliği koşullarında ülkemizde yenilenebilir bir kaynak olmaktan çıkmaktadır. Ayrıca hem büyük barajlar, hem de barajsız HES'ler doğaya verdikleri büyük zararlar ve barajların yok ettiği yerleşim yerlerindeki insanların göç etmek zorunda kalması ve yerel halkın suyu el konularak suyun özelleştirilmesi başta olmak üzere yarattıkları sosyal tahribat nedeniyle artık temiz yenilenebilir kaynak olarak kabul edilemez. Dünyanın en tehlikeli, en kirlenici ve hem ekonomik hem sosyal olarak en maliyetli enerji kaynağı olan nükleer enerji ise asla bir seçenek olarak görülemez.

Öte yandan Türkiye'nin çok önemli bir enerji kaynağı daha vardır: Verimlilik. Türkiye hâlâ enerjiyi son derece verimsiz kullanan, bir birim iş yapmak için gelişmiş ülkelerin 3 katı enerji tüketmek zorunda kalan, yani ürettiği enerjiyi havaya savuran bir ülkedir. Kömürden kurtulmanın birinci yolu verimlilik potansiyelini sonuna kadar kullanacak hızlı bir planı yürürlüğe koymak, kapatılan kömürlü termik santrallerin yerine de rüzgâr, güneş ve jeotermal geçirirken, bir yandan da verimsiz enerji

kullanımının, iletim hatlarındaki kayıpların ve yanlış planlamanın nedenlerinden biri olan merkezi enerji şebekelerinden, dağıtık, merkezsiz bir enerji dağıtım sistemine geçmektir. Enerji kolektifleri tarafından küçük ölçekli rüzgâr ve güneş santrallerinde üretilen elektrik, kömür bağımlılığını azaltmasının yanı sıra daha yeşil ve demokratik bir ekonomik sistemin de anahtarı olacaktır.

Bu nedenle alternatiflerin olduğunu bilerek ve bu alternatifleri kullanacak bir politikayı kurmanın zorunlu olduğunu vurgulayarak kömürden kurtulacak bir planı geliştirebiliriz.

Bu amaçla:

- Artık yeni kömürlü termik santraller kurulmamalıdır. Yeni kömürlü termik santral projelerinin tamamı iptal edilmeli, verilen lisanslar iptal edilmeli ve yeni lisans başvurusu kabul edilmemelidir. Kömür verilen bütün sübvansiyonlar kaldırılmalıdır. Kömür Türkiye'nin geleceğe yönelik enerji planlarından tamamen çıkarılmalıdır.

- Mevcut kömürlü termik santraller, en

kirlenici olanlar en önce olmak üzere, 10 yıl içinde kademeli olarak kapatılmalıdır.

- Bu süreçte enerji açığının oluşmaması için kuvvetli bir enerji tasarrufu planı ilan edilmeli, enerji verimliliğini artırmak için mevcut enerji yoğunluğunu 10 yıl içinde yarıya indirecek iddialı bir eylem planı uygulamaya konmalıdır.

- Bu plan, verilecek teşvikler ve yapılacak kısıtlamalarla bütün sanayi tesislerinin verimlilik için gerekli teknolojik yenilikleri hızla yapmasını sağlamalı; elektrikli araç, gereç, makine ve ev eşyalarının da en yüksek enerji verimliliği standartlarına sahip olacak şekilde üretilmesi sağlanmalıdır.

- Yeni yapılan binalarda en yüksek enerji verimliliği standartları mecbur kılınmalı, mevcut binalarda iyileştirme yapılması için teşvik sistemi geliştirilmelidir.

- Rüzgâr, güneş, jeotermal ve atığa dayalı biyoyakıttan elektrik üretimi için verilen teşvikler artırılmalı, bu tür yenilenebilir enerji tesislerinin 10 yıl içinde bugün kömürün enerji üretimindeki payını karşılayabilecek kapasiteye ulaşmasını sağlayacak bir hedef belirlenmelidir.

- Mevcut doğalgaz santralleri korunmalı, kom-



bine çevrim santralleri geliştirilmelidir. 10 yıldan daha uzun vadede doğalgaz santrallerinin de ileri verimlilik önlemleri, daha fazla enerji tasarrufu ve yenilenebilir enerji tesislerinin geliştirilmesi yoluyla kapatılmasını sağlayacak bir plan üzerinde çalışılmalıdır.

- Kömürün evsel ısınmada kullanılmasının da önüne geçilmesi için jeotermal enerjinin ısınmada kullanılabileceği yerleşim yerleri hariç, doğalgaz kullanımı yaygınlaştırılmalı ve teşvik edilmeli, ancak doğalgazın da sera gazı üreten bir fosil yakıt olduğu dikkate alınarak en verimli ve tasarruflu biçimde kullanılması sağlanmalıdır.

- Türkiye'nin kendi rüzgâr türbinlerini ve güneş panellerini geliştirmesi, enerji verimliliği ve yenilenebilir enerji konusunda yenilikçi ve girişimci bir ülke haline gelmesi için Ar-Ge çalışmalarına önemli kaynak ayrılmalı, türbin ve panel üretimi yapacak tesisler teşvik edilmeli, bu üretimlerin Türkiye'de yapılması sayesinde kazanılacak istihdam da göz önüne alınmalıdır.



KAYNAKLAR

Ak Parti, 2023 Siyasi Vizyonu, 2012 • Elektrik Mühendisleri Odası - Türkiye Elektrik Enerjisi İstatistikleri 2013, www.emo.org.tr • Enerji ve Tabii Kaynaklar Bakanlığı - 2010-2014 Stratejik Planı • Enerji ve Tabii Kaynaklar Bakanlığı - Dünyada ve Türkiye'de Enerji Görünümü, 2013 • Greenpeace Akdeniz - Kömürün Gerçek Maliyeti, 2009 • Greenpeace Akdeniz - Sessiz Katil, 2014 • Greenpeace Akdeniz - Kara Atlas Web Sitesi www.karaatlas.org • Kalkınma Bakanlığı - 10. Kalkınma Planı 2014-2018 • TEİAŞ, İşletme Faaliyetleri Raporları, www.teias.gov.tr • TÜİK, Ölüm Nedeni İstatistikleri, www.tuik.gov.tr • TEMA, Termik Santral Etkileri Uzman Raporu: Konya- Karapınar Kapalı Havzası, 2013 • World Health Organization - Burden of disease from Household Air Pollution for 2012

Soma Faciası Suç Duyurusu





SOMA CUMHURİYET SAVCILIĞI'NA Gönderilmek Üzere İSTANBUL CUMHURİYET BAŞSAVCILIĞI'NA

İHBAR EDEN: Yeşiller Ve Sol Gelecek Partisi

VEKİLLERİ: Av. Sennur Baybuğa, Av. Arif Ali Cangı, Av. Banu dalgıç Can-
gı, Av. Halil Dönmez, Av. Z. Beyda Traş Öneri

Halaskargazi Cd. No:105 K:3 Osmanbey-Şişli-İstanbul

ŞÜPHELİLER:

- 1- T.C. Başbakanı **Recep Tayyip Erdoğan** - Ankara
- 2- İçişleri Bakanlığı **Efkan Ala** - Ankara
- 3- Enerji ve Tabii Kaynaklar Bakanı **Taner Yıldız** - Ankara
- 4- Çalışma ve Sosyal Güvenlik Bakanı **Faruk Çelik** - Ankara
- 5- Çalışma ve Sosyal Güvenlik Bakanlığı İş Sağlığı ve Güvenliği Genel Müdü-
rü ve ilgili kamu görevlileri Ankara
- 6- Enerji Bakanlığı Maden İşleri Genel Müdürlüğü (MİGEM)'ndeki ilgili
kamu görevlileri Ankara
- 7- Türkiye Kömür İşletmeleri Kurumu Genel Müdürü **Mustafa Aktas** ve ilgili
diğer kamu görevlileri Ankara
- 8- Ege Linyitleri İşletmesi Müessese Müdürü **Hakkı Duran** ve ilgili kamu
görevlileri Soma/Manisa
- 9- **Alp Gürkan** (Soma Holding A.Ş. Yönetim Kurulu Başkanı)
- 10- Soma Holding A.Ş.'nin suça karıştığı tespit edilecek yöneticileri ve yet-
kilileri)
- 11- Suça karıştığı belirlenen denetleme ve yönetimle yetkili tüm amir ve
çalışanlar

SUÇ:

- 1- TCK 83/1-2 (Kasten Öldürmenin İhlali Davranışla İşlenmesi)

- 2- TCK 86/1 (Kasten Yaralama)
- 3- TCK 87/1-2-4 (Neticesi Sebebiyle Ağırlaşmış Yaralama)
- 4- TCK 171 (Genel güvenliğin kasten tehlikeye soku)
- 5- Çevrenin kasten kirlenmesi TCK 1819
- 6- TCK 251 (Denetim Görevinin İhlali)
- 7- TCK 257 (Görevi Kötüye Kullanma)
- 8- 4734 sayılı Kanuna aykırı olarak, ihalesiz hizmet alımı sözleşmesi yap-
mak

SUÇ TARİHİ: 13.5.2014

AÇIKLAMALAR:

1- 13 Mayıs 2014 tarihinde Manisa'nın Soma ilçesinde bulunan Soma Hol-
ding AŞ'ye bağlı şirketlerden Soma Kömür İşletmeleri A.Ş tarafından işletilen kö-
mür madeninde son zamanların en büyük iş cinayeti yaşanmıştır. Adeta taammüden
işlenen bu cinayette, aylarca tehlikenin emareleri yavaş yavaş ortaya çıktığı halde,
gerekli önlemlerin alınmaması ve denetimlerin zamanında yapılmaması nedeni ile
ortaya çıkan 'kaza' denemeyecek olay sonucu resmi rakamlara göre 301 işçi hayatını
kaybetmiştir.

2- Soma çok sık iş kazalarının yaşandığı ve bunların adeta seri iş cinayet-
lerine dönüştüğü, 12 bin maden işçisinin çalıştığı bir maden bölgesidir. Ruhsat
hukukuna göre Türkiye Kömür İşletmelerine (TKİ) ait olan Soma Kömür İşletmeleri
A.Ş. tarafından **hizmet alım yolu** ile işletilen Manisa İli Soma İlçesi Eynes mevkiiinde
bulunan yeraltı kömür Ocağında işçiler günde 3 vardiya halinde çalışma yapmaktadır.

301 madenciye mezar olan bu ocağı işleten Soma Holding AŞ'ye yaklaşık
iki yıl önce TKİ tarafından ek iş verilmiştir. Yani, **TKİ**'nin 2012 yılında aldığı iki ayrı
Yönetim Kurulu Kararı ile bu firmaya toplam 8,1 milyon tonluk ek rezervini işletme
hakkının da **ihalesiz** olarak verildiği belirlenmiştir.

Türkiye Kömür İşletmeleri (TKİ), rüdvans yönergesinin 13. maddesini daya-
nak göstererek, çalışmalarından hoşnut olduğu firmalara, maden çıkarılan sahanın
komşusu olan yerlerin işletmesini de ihalesiz olarak verebileceğini ileri sürmektedir.

Bu durumda maden çıkaran firma, başka ihale şartlarına uygunluk kriter-
lerine muhatap olmaksızın ve ilave ihale masrafı yapmaksızın ve ek maliyete girmek-
sizin üretim yapabileceği yeni sahalara sahip olabilmektedir.



Soma Holding A.Ş. de Rödivans Sözleşmesi'ndeki 13.maddeye dayanarak bu şekilde devletçe kendisine ihalesiz ocak verilen firmalardan biri olmuştur. 2012 yılında TKİ bu ocakların işletilmesi işini de Soma Holding'i vermiştir.

4734 sayılı Kamu İhale Kanunu'nun 4.maddesine göre; hizmet; "Bakım ve onarım, taşıma, haberleşme, sigorta, araştırma ve geliştirme, muhasebe, piyasa araştırması ve anket, danışmanlık, tanıtım, basım ve yayım, temizlik, yemek hazırlama ve dağıtım, toplantı, organizasyon, sergileme, koruma ve güvenlik, mesleki eğitim, fotoğraf, film, fikri ve güzel sanat, bilgisayar sistemlerine yönelik hizmetler ile yazılım hizmetlerini, taşınır ve taşınmaz mal ve hakların kiralanmasını ve benzeri diğer hizmetleri" ifade etmektedir, dolayısıyla hizmet alım sözleşmeleri de yasaya sayılan bu konularda olabilir. Kömür ocağı devir işleminin hizmet alım sözleşmesiyle yapılması yasaya açıkça aykırılık oluşturmaktadır. Diğer yandan ihalesiz yapılan "doğrudan temin"i düzenleyen aynı yasanın 22.maddesinde kömür ocağı devri düzenlenmemiştir. Yani kömür ocağının devrinin ihalesiz yapılması da yasanın açık bir ihlalidir.

Soma Holding'in yönetiminde bulunan şahıslar ve aile üyelerinin Hükümetin bazı mensuplarıyla yakın ilişkide bulundukları yönünde iddialar basında belgeleri ile yer almıştır.

Türkiye Kömür İşletmesi Kurumu'na ait maden ocağının ihalesiz, yasaya aykırı biçimde devredilmesiyle başlayan yasaya aykırılıklar ve ihmaller zincirini de aşan eylemler sonucunda 301 emekçinin ölümüne yol açan facia yaşanmıştır. Kısacası, kar hırsı, kayırma, kamuyu zarara uğratma, kamu kaynaklarının kişisel yararına kullanılması gibi kasti fiiller faciaya giden süreci hızlandırmıştır.

3- işçi katliamının yaşandığı Soma'daki söz konusu maden ocağında;

- Vardiyalarda yaklaşık 800 işçi ve toplamda da yaklaşık 3.000 işçi çalışmaktadır.
- Facianın olduğu 13.05.2014 08:00 / 16:00 vardiyasında yaklaşık 787 işçi yeraltında tertip edilmiştir.
- Ocakta göçertmeli ve dönmümlü uzun ayak yöntemi ile üretim yapılmaktadır.
- Faciayı tetikleyen yangın ocak hava girişinde meydana gelmiştir.
- Ölümünün büyük bir kısmı kömürün oksidasyonu nedeniyle oluşan karbon monoksit zehirlenmesi sonucu oluşmuştur.
- Ocak havalandırması mekanik havalandırma ile sağlanmaktadır.

• Facia sonrası kurtarma operasyonunda ciddi bir organizasyon bozukluğu yaşanmıştır.

• Soma'da bu tür iş kazalarından kurtarılan işçilerin tedavisine dönük devlet tarafından yapılmış özel bir sağlık birimi bulunmamaktadır. Yanık Ünitesi de bulunmayanlar arasında yer almaktadır.

• İşverenin üretimi bir an için bile kesintiye uğratmamak amacıyla, her türlü insani kaygıdan uzak bir şekilde, vardiya değişimlerinin ocak içinde yapılmasını zorlaması, iki vardiya işçilerinin aynı anda, yani kaza anında kaza mevkiinde bulunmasına neden olmuş ve bu durum ölüm oranını ve kaybedilen maden işçisi sayısını artırmıştır.

4- Kaza sonrası yapılan incelemelerin resmi sonuçları bütün yönleriyle saydam bir şekilde halkla paylaşılmamıştır. Buna karşılık içlerinde meslek odası heyetlerinin de bulunduğu tarafsız bilirkişilerce olay mahallinde incelemeler yapılarak, olayların vahametini sergileyen nesnel ek raporlar tanzim edilmiştir. Esas olarak kazadan sağ kurtulan işçilerin tümü de verdikleri beyanlarda, bakanlıkça yapılan denetimlerin ne kadar baştan savma, eksikleri ve ihmalleri gizleyen ve sakil denetimler olduğunu gözler önüne sermişlerdir. Bakanlık müfettişlerinin hiçbir denetimde tünellere inmediğini, üst bölgelerin haberli denetimleri için önceden hazırlanan bölgelerin makyajlanmış hallerine bakmakla yetindiklerini, yeraltına bugüne kadar bir müfettişin girmediklerini söylemişlerdir. Bu denetimlerin yapılmadan iki hafta evvel işverene haber verilerek, yönetmelikler icabı gerekli makyajların tamamlanmasının temin edildiğini açıkça ifade etmişlerdir.

5- Soma'da ortaya çıkan ve yüzlerce işçinin ölümüne yol açan facianın iş kazası olduğunu söylemek için, iş kazalarının risklerini azaltıcı, yasalara uygun denetleme ve önleyici tedbirlerin tümünün iş yasası ya da uluslararası sözleşmeler çerçevesinde alınmış olması gerekir. Aksi sorumluluktan kaçmak ve bundan sonra ortaya çıkacak bütün kazalara da bugünden olur vermek anlamına gelecektir.

6- Soma'da yaşanan maden faciasıyla birlikte, imzalanmayan ve uygulanmayan hayati nitelikteki ILO sözleşmeleri yeniden gündeme geldi. Çünkü Madenlerde güvenlik konusu ile ilgili Uluslararası Çalışma Örgütü'nün (ILO) 176 numaralı "Madenlerde Güvenlik ve Sağlık Sözleşmesi"ni Türkiye hükümeti imzalamamıştır. Lübnan'dan, Zimbabve'ye madencilik bulunduğu ve yoğun bir işçi istihdamının yaşandığı 28 ülkenin imzaladığı bu sözleşmenin Türkiye tarafından imzalanmamış olması, Hükümet düzeyindeki açık bir ihmali ve çalışma yaşamına dair evrensel düzeyde defonun var olduğunu göstermektedir. Maden işverenlerinin baskısıyla Hükümetin bu sözleşmeyi imzalamak-



tan sakındığı da basına yansıyan bir başka boyuttur.

Halbuki Türkiye, 155 No'lu "İş Sağlığı ve Güvenliği ve Çalışma Ortamına İlişkin Sözleşme"yi 2005 yılında, 187 No'lu "İş Sağlığı ve Güvenliğini Geliştirme Çerçeve Sözleşmesi"ni ise bu yılın başında imzaladı. Sözleşmelerin imzalanmış olması da her tedbirin alındığı anlamına gelmiyor. Nitekim, bugüne kadar imzalanan birçok sözleşmenin de gereğinin ne Hükümet ve ilgili devlet kurumları, ne de işveren tarafından layıkıyla yerine getirilmediği açıkça görülmektedir.

Anayasamızın 90.Maddesine göre usulüne göre imzalanarak yürürlüğe girmiş uluslararası sözleşme hükümlerinin yasa hükmünde olacağı hükme bağlanmıştır. Dolayısıyla sözleşmeyi imzalayan idare ve bunun yetkili kıldığı tüm üyelerinin hakkında da yasa metninin uygulanmamasından dolayı gerekli soruşturma yapılmasını talep etmek teyiz.

7- Devlet Denetleme Kurulu 2011 Yılında Madencilik sektöründeki kazaların araştırılmasını inceleyen rapor yazılması talebi ile bir rapor hazırlamıştır.Rapordan aşağıda yaptığımız alıntılar bile, üç ayrı bakanlığın dikkatine sunulduğu ve yapacakları belirlendiği halde o tarihten bu yana gerekli olan tedbirler alınmamış, yapılması gerekenler yapılmamıştır.Hükümet,yürütmenin ilgili bakanlıkları, işverenler ve ara kurumların tümünün ağır ihmal ve kastı bu 'kazanın' yıllardır işaret vererek gelmekte olduğunu açıkça göstermektedir.

'..... İşyerlerinde bütün tedbirler alınsa dahi meydana gelebilen, işin mahiyetinden kaynaklanan kaçınılmaz kazalar dışında; havalandırma ve tahkimat noksanlıkları gibi çeşitli konulardaki işletme uygulamalarından kaynaklanan kazalar çoğunluktadır. Bu çerçevede, kazaların nedenine ilişkin benzerlikler aşağıda listelenmiştir.

- Risk değerlendirmesi yapılmaması,
- Taşeronluk/alt işverenlik uygulaması,
- Üretim zorlaması,
- Geçmiş kazalardan ders alınmaması,
- Grizu riskine karşı önlemlerin yetersiz olması,
- Kontrol ve degaj sondajlarının yeterince yapılmaması,
- Delme-patlatma işlemindeki düzensizlikler,
- Çalışanlarda CO maskesi bulunmaması,
- Gaz izleme ve ikaz sistemlerinin yetersizliği,
- Havalandırma yetersizliği,
- Grizu emniyetli elektrikli cihaz ve ekipmanlar ile ilgili sorunlar,

- Nefeslik-kaçamak yolu ile ilgili yetersizlikler,
- Tahkimat ile ilgili eksiklikler,
- Tahlisiye hizmetleri ile ilgili sorunlar,
- Maden işletmelerinde gözetim (iç denetim) hizmetlerinin yetersizliği,
- Teknik nezaretçilik vb. işletme içi denetim uygulamaları ile ilgili sorunlar,
- Kamu birimleri denetimlerinin etkisizliği,
- Mesleki eğitim ve iş güvenliği kültürü noksanlıkları.'

Raporun Genel Değerlendirme ve Öneriler başlığını taşıyan Altıncı Bölümünde ise; madencilik sektöründe iş sağlığı ve güvenliği ile ilgili olarak gerçekleştirilen ve ayrıntıları ilk beş bölümde açıklanan araştırma ve inceleme sonucunda ulaşılan tespit, değerlendirme ve önerilere yer verilmiştir.

'...Madencilik sektöründe; iş sağlığı ve güvenliği mevzuatı ile ilgili olarak ILO sözleşmeleri ve uygulama kılavuzlarının (code of practice) Türkiye'deki iç düzenlemelere ve madencilik faaliyetlerine kazandırılması, AB mevzuatına uyumlu ilgili sorunların çözülmesi, hazırlanmış olan İş Sağlığı ve Güvenliği Kanun tasarısının sektördeki bütün paydaşların katılımı ile gözden geçirilerek kanunlaştırılması, çeşitli kurumların mevzuatları arasında madencilik faaliyetlerini ve İSG tedbirlerinin alınmasını zorlaştıran çelişkilerin giderilmesi büyük önem taşımaktadır. Bu alanda gerekli standartları hazırlamakla görevli kurum olarak İş Sağlığı ve Güvenliği Genel Müdürlüğü tarafından işçi ve işveren temsilcilerinin görüş ve katkıları alınmak suretiyle "Yeraltı Kömür Madenlerinde Sağlık ve Güvenliğe İlişkin ILO Uygulama Rehberi"nin ülke şartları doğrultusunda düzenlenerek bir uygulama yönetmeliği haline getirilmesinin gerekli olduğu değerlendirilmektedir. AB ilerleme raporlarında, AB çerçeve direktifinin iç hukuka aktarılmadığı belirtilmekte, veri toplama sisteminin güçlendirilmesine ve iş sağlığı ve güvenliği ile ilgili etkin denetim nedenle iş sağlığı ve güvenliği ile ilgili olarak ILO sözleşmelerinin ve AB Konsey direktiflerinin ülke şartları dikkate alınarak iç mevzuatımıza aktarılması gerekmektedir. Özellikle 176 sayılı Madenlerde Sağlık ve Güvenlik Sözleşmesinin onaylanmasının maden sektöründe iş sağlığı ve güvenliği konusunda daha ileri düzeyde adımlar atılması açısından gerekli olduğu, arzu edilen sonuçların elde edilmesinin esasen diğer ülkelerde maden işletmelerinde iş güvenliğiyle ilgili olumlu sonuçlar veren uygulamaların irdelenerek bu ülkelerde uygulanmakta olan güvenlik standartlarının ülkemize uyarlanması ve işletmelerde uygulanmasını sağlayacak kurumsal altyapının ivedilikle oluşturulmasına bağlı olduğu değerlendirilmektedir.

'Madencilik iş sağlığı ve güvenliği ile ilgili vazedilmiş olan mevzuatın uygu-



layıcısı konumundaki kamu yönetimi birimlerinin görev, yetki, teşkilatlanma, personel durumu, işleyişi vb. hususlar; hizmetlerin etkinliği ve verimliliğinin sağlanması yönünden büyük önem taşımaktadır. Çalışmaların ortaya çıkardığı önemli tespitlerden bir diğeri ise bu alandaki belirsizliklerin varlığının ortaya konulmuş olmasıdır. Madencilik sektörüne ilişkin kurumsal yapı ile ilgili en önemli sorunlardan birisini; özellikle işçi sağlığı ve iş güvenliği konularında görev ve yetkilerin net olarak belirlenememiş olması ve hangi konulardan hangi birimin sorumlu olduğunun kapsamlı/tanımlayıcı/işlevsel bir biçimde ortaya konulamamış olması oluşturmaktadır. Çalışmanın ortaya çıkardığı önemli sonuçlardan birisi de kamu denetim sisteminin; gerek görev ve yetki tanımlamaları gibi alanlardaki tasarım sorunları gerekse görevli birimlerin uygulamalarında izlenen yöntem ve süreçlerdeki yaşanan sorunlar nedeniyle etkinliktен uzak ve ciddi bir zafiyet alanı oluşturduğuna ilişkindir. **Kazalar irdelendiğinde etkin bir denetim sisteminin olmaması ve/veya denetim yetersizliğinden beslenen/kaynaklanan sorunlar/nedenler öne çıkmaktadır. Maden işletmeleri iş sağlığı ve güvenliği yönünden Çalışma Bakanlığı İş Teftiş Kurulu, proje uygulamaları ve iş güvenliği yönünden Enerji Bakanlığı Maden İşleri Genel Müdürlüğü (MİGEM) tarafından denetlenmektedir.**

'Denetim birimleri arasında işbirliği/koordinasyonun bulunmadığı, ilgili kurumların bünyesindeki denetim birimlerinin, aynı alan ve mevzuda bazen birbirinden farklı idari işlem ve tasarruflarda bulunduğu, bazı maden ocakları uzun süre denetlenmemişken bazı ocakların birkaç gün arayla farklı iki kurumca denetlenebildiği, işletmelerle ilgili güncel veri tabanları bulunmadığından kapalı ocakların denetim programlarına alınabildiği, iş sağlığı ve güvenliği sahasında çok başlıklı olarak nitelendirilebilecek bu durumun uygulamada mükerrer veya çelişkili raporun ortaya çıkmasına veya kararların alınmasına yol açabildiği görülmüştür. Maden işletmelerinde iş sağlığı ve güvenliği yönünden istenilen sonuçların alınması için denetim periyot ve süreleri, denetimin içeriği, denetim sürecinin etkisizliği, kontrol denetimlerin yeterince yapılmaması ve müeyyidelerin yetersizliği ile bağlantılı temel sorunların giderilmesi, kurumsal yapıların görev çıkışmasını ortadan kaldıracak şekilde yeniden düzenlenmesi, denetim bakımından İş Teftiş Kurulunun kapasitesinin artırılmasına ihtiyaç olduğu vurgulanmaktadır. Bu nedenle iş sağlığı ve güvenliği ile ilgili olarak ILO sözleşmelerinin ve AB Konsey direktiflerinin ülke şartları dikkate alınarak iç mevzuatımıza aktarılması gerekmektedir.

'Özellikle 176 sayılı Madenlerde Sağlık ve Güvenlik Sözleşmesinin onaylanmasının maden sektöründe iş sağlığı ve güvenliği konusunda daha ileri düzeyde adımlar atılması açısından gerekli olduğu, arzu edilen sonuçların elde edilmesinin

esasen diğer ülkelerde maden işletmelerinde iş güvenliğiyle ilgili olumlu sonuçlar veren uygulamaların irdelenerek bu ülkelerde uygulanmakta olan güvenli standartlarının ülkemize uyarlanması ve işletmelerde uygulanmasını sağlayacak kurumsal altyapının ivedilikle oluşturulmasına bağlı olduğu değerlendirilmektedir. Madencilik iş sağlığı ve güvenliği ile ilgili vazedilmiş olan mevzuatın uygulayıcısı konumundaki kamu yönetimi birimlerinin görev, yetki, teşkilatlanma, personel durumu, işleyişi vb. hususlar; hizmetlerin etkinliği ve verimliliğinin sağlanması yönünden büyük önem taşımaktadır. Çalışmaların ortaya çıkardığı önemli tespitlerden bir diğeri ise bu alandaki belirsizliklerin varlığının ortaya konulmuş olmasıdır. Madencilik sektörüne ilişkin kurumsal yapı ile ilgili en önemli sorunlardan birisini; özellikle işçi sağlığı ve iş güvenliği konularında görev ve yetkilerin net olarak belirlenememiş olması ve hangi konulardan hangi birimin sorumlu olduğunun kapsamlı/tanımlayıcı/işlevsel bir biçimde ortaya konulamamış olması oluşturmaktadır...' denilmesi sureti ile rapor Enerji ve Tabii Kaynaklar Bakanlığı, Çalışma ve Sosyal Güvenlik Bakanlığı ve İçişleri Bakanlığının dikkat ve bilgisine sunulmuştur.

8- Maden işletme ruhsat ve izinlerinin verilisinden, ruhsatin verildiği işletmelerin kararlarının artışı ve tesvikinden, gerekli denetim ve iş güvenliği tedbirlerinin alınmasındaki ihlal ve ihmallere kadar onlarca eylem ile ortaya çıkan felakete artık kaza denmesi mümkün değildir. Sayın savcılığınızın kapsamlı bir soruşturma yaparak, bu felaketi hazırlayan, ölümlere yol açan tüm aslı feri failter, denetim ve gözetleme görevini ihmal eden tüm yetkili ve görevliler hakkında bir soruşturma açması vicdani olduğu kadar yasal bir zorunluluktur da.

Aksi halde ülkemizde bu tür ölümlerin azalmayacağı, ölümlere yol açan devlet görevlilerinin ve kardan başka hiçbir motivasyonu bulunmayan hırslı ve işçilere, toplumumuza, doğaya ve insanlığa karşı sorumsuzluk içindeki şirketlerin ders almayacağı açıktır.

Yukarıda yazılan suç maddeleri dışında, savcılığınızın bunlarla bağlı olmaksızın, bildirdiğimiz olaylar ve kendiliğinden ortaya çıkacağı olay ve kanıtlarla başka suç maddelerinden de yargılanmayı gerekli buluyorsa tümünü göz önüne alarak, biran önce soruşturma yapmaya başlaması ve failer hakkında dava açılmasını sağlamasını talep için işbu ihbarda bulunmak gereği hasıl olmuştur.

Yapılacak yargılama sonunda ceza adaletinin sağlanabilmesi için, kamu görevlisi olan şüpheliler hakkında yürütülecek soruşturmalarda 4483 Sayılı Memurlar ve Diğer Kamu Görevlilerinin Yargılanması Hakkında Kanun'un 2.maddesindeki "Ağır cezayı gerektiren suçüstü hali genel hükümlere tabidir" düzenleme-



si ile 4. maddesindeki "Cumhuriyet savcılığının soruşturma izni istemeden önce ivedilikle toplanması gerekli ve kaybolma ihtimali bulunan delilleri tespit etmesi" düzenlemesinin işletilmesi gerekmektedir.

SONUÇ ve İSTEM:

Öncelikle maddi gerçeğe ulaşılmasını zorlaştıracak, delillerin karartılmasını önlemek için delillerin tespit edilmesi ve korunmasını, bu amaçla kamu görevlisi şüpheliler hakkında 4483 Sayılı yasanın 4.maddesi gereğince soruşturma izni istenmeden önce, Türkiye Kömür İşletmeleri Kurumu ile Ege Linyitleri İşletmesi Müessesesi Müdürlüğü'ndeki kaybolma ihtimali olan suç konusu olayla ilgili rödövens sözleşmeleri ile hizmet alım sözleşmeleri dosyalarının, şirket tarafından hazırlanan uygulama projelerinin, kurum ile şirket arasındaki yazışmaların tamamının tespit edilmesi ve muhafaza altına alınmasını

Yukarıda açıklanan olaylar ve bizzat soruşturma makamının yapacağı etkin soruşturma ile; şüpheliler hakkında soruşturmanın tamamlanarak cezalandırılmalarının istenmesine, başlamış bir soruşturma var ise dilekçemizin bu dosyaya eklenmesine, işlenen suçun ağırlığı ve kamuoyunda yarattığı etki gözetilerek tüm şüpheliler hakkında adli tedbir kararlarının alınmasına karar verilmesini vekaleten talep ederiz.

Yeşiller Ve Sol Gelecek Partisi

Vekili

Av.Sennur Baybuğa

Soma'nın Ortaya Döktükleri

| EMEK - ENERJİ - EKONOMİ - TARIM RAPORLARI
| TÜRKİYE'NİN KÖMÜR TUZAĞI
| SOMA FACIASI SUÇ DUYURUSU



YEŞİLLER VE SOL
GELECEK PARTİSİ

www.yesillervesolgecek.org
0212 244 33 73
0546 244 33 73
yesillersolgecek@gmail.com
facebook: YesillerSol
twitter: @yesillersol

Haziran 2014